

AMUNDI ETF DAX UCITS ETF DR

OPCVM de droit français

RAPPORT ANNUEL - MARS 2025

Société de Gestion
Amundi Asset Management

Sous déléguataire de gestion comptable en titre
Caceis Fund Administration

Dépositaire
CACEIS BANK

Commissaire aux Comptes
DELOITTE & ASSOCIÉS

OPCVM AMUNDI ETF DAX UCITS ETF DR

Sommaire

Pages

Compte rendu d'activité	3
Vie de l'OPC sur l'exercice sous revue	7
Informations spécifiques	8
Informations réglementaires	9
Certification du Commissaire aux comptes	16
Comptes annuels	23
Bilan Actif	24
Bilan Passif	25
Compte de résultat	26
Annexes aux comptes annuels	28
Informations générales	29
Evolution des capitaux propres et passifs de financement	36
Informations relatives aux expositions directes et indirectes sur les différents marchés	38
Autres informations relatives au bilan et au compte de résultat	43
Inventaire des actifs et passifs	47
Annexe(s)	73
Caractéristiques de l'OPC	74
Loi Energie Climat (LEC)	77

OPCVM AMUNDI ETF DAX UCITS ETF DR

Compte rendu d'activité

Le fonds a pour objectif d'obtenir une performance identique à celle de l'indice Dax Net Return. Afin d'obtenir une performance proche de l'indice Dax Net Return, le fonds est géré selon une méthodologie indicielle où la composition du fonds réplique la composition de l'indice. Des achats/ventes d'actions ou de futures de l'indice sont réalisés lors de flux de liquidités (souscriptions/rachats, dividendes, ...).

Sur la période sous revue du portefeuille AMUNDI ETF DAX UCITS ETF DR, la performance est de 19,24%. Celle du benchmark est de 19,02% avec une Tracking Error de 0,14%.

Les performances passées ne préjugent pas des performances futures.

Principaux mouvements dans le portefeuille au cours de l'exercice

Titres	Mouvements ("Devise de comptabilité")	
	Acquisitions	Cessions
SAP SE	99 125 047,78	26 751 120,56
SIEMENS AG-REG	55 526 913,60	11 762 577,35
ALLIANZ SE-REG	42 336 994,16	9 318 921,20
DEUTSCHE TELEKOM AG-REG	40 159 405,21	8 064 817,71
AIRBUS SE	32 967 825,95	7 025 238,18
MUENCHENER RUECKVERSICHERUNG AG	24 554 909,20	5 923 932,90
MERCEDES BENZ GROUP AG REGISTERED SHARES	15 028 665,78	5 508 276,91
ADIDAS AG	16 503 188,57	3 073 414,80
INFINEON TECHNOLOGIES	15 905 736,52	3 440 502,31
DEUTSCHE BOERSE AG	15 545 873,69	3 412 537,60

OPCVM AMUNDI ETF DAX UCITS ETF DR

Techniques de gestion efficace du portefeuille et des instruments financiers dérivés en EUR

a) Exposition obtenue au travers des techniques de gestion efficace du portefeuille et des instruments financiers dérivés

• Exposition obtenue au travers des techniques de gestion efficace :

- o Prêts de titres :
- o Emprunt de titres :
- o Prises en pensions :
- o Mises en pensions :

• Exposition sous-jacentes atteintes au travers des instruments financiers dérivés : 6 914 184,00

- o Change à terme :
- o Future : 6 914 184,00
- o Options :
- o Swap :

b) Identité de la/des contrepartie(s) aux techniques de gestion efficace du portefeuille et instruments financiers dérivés

Techniques de gestion efficace	Instruments financiers dérivés (*)
NEANT	NEANT

(*) Sauf les dérivés listés.

OPCVM AMUNDI ETF DAX UCITS ETF DR

c) Garanties financières reçues par l'OPCVM afin de réduire le risque de contrepartie

Types d'instruments	Montant en devise du portefeuille
Techniques de gestion efficace . Dépôts à terme . Actions . Obligations . OPCVM . Espèces (*)	
Total	
Instruments financiers dérivés . Dépôts à terme . Actions . Obligations . OPCVM . Espèces	
Total	

(*) Le compte Espèces intègre également les liquidités résultant des opérations de mise en pension.

d) Revenus et frais opérationnels liés aux techniques de gestion efficace

Revenus et frais opérationnels	Montant en devise du portefeuille
. Revenus (*) . Autres revenus	
Total des revenus	
. Frais opérationnels directs . Frais opérationnels indirects . Autres frais	
Total des frais	

(*) Revenus perçus sur prêts et prises en pension.

OPCVM AMUNDI ETF DAX UCITS ETF DR

Transparence des opérations de financement sur titres et de la réutilisation des instruments financiers - Règlement SFTR - en devise de comptabilité de l'OPC (EUR)

Au cours de l'exercice, l'OPC n'a pas fait l'objet d'opérations relevant de la réglementation SFTR.

Vie de l'OPC sur l'exercice sous revue

Néant.

Informations spécifiques

Droit de vote

Conformément à la politique que la société de gestion s'est fixée et conformément au règlement du Fonds, la société de gestion exerce les droits de vote attachés aux valeurs inscrites à l'actif du Fonds et décide de l'apport des titres, à l'exception des titres de l'entreprise ou de toute entreprise qui lui est liée dans les conditions prévues à l'article L.444-3 du Code du travail.

Les documents intitulés « Politique de vote » et « Rapport d'exercice des droits de vote » élaborés par la société de gestion conformément à la réglementation sont disponibles sur demande.
Le présent OPCVM n'a pas été retenu dans la liste des fonds qui votent actuellement.

Commission de mouvements

La société de gestion n'a pas perçu de Commissions de Mouvements.

Commission en nature

La société de gestion n'a pas perçu de Commissions en Nature.

Utilisation Dérivés de crédit

Le FCP n'a pas utilisé sur l'exercice de Dérivés de Crédit.

Fonds et instruments du groupe

Afin de prendre connaissance de l'information sur les instruments financiers détenus en portefeuille qui sont émis par la Société de Gestion ou par les entités de son groupe, veuillez-vous reporter aux rubriques des comptes annuels :

- Autres Informations.
- Instruments financiers détenus, émis et/ou gérés par le groupe.

Calcul du risque global

• Méthode de calcul du risque global : L'OPC utilise la méthode du calcul de l'engagement pour calculer le risque global de l'OPC sur les contrats financiers.

• Effet de Levier – Fonds pour lesquels la méthode de calcul en risque est appliquée.
Niveau de levier indicatif : 0,74%.

Informations réglementaires

Procédure de sélection de brokers et des contreparties

Le PSI établit et met en œuvre une politique qui lui permet de se conformer à l'obligation mentionnée au IV de l'article 314-75 dans le respect des conditions mentionnées à l'article L.533-18 du Code Monétaire et Financier-. Cette politique sélectionne pour chaque classe d'instruments, les entités auprès desquelles les ordres sont transmis pour exécution.

La politique d'exécution de AMUNDI est disponible sur le site internet de AMUNDI.

Service d'aide à la décision

La Société de Gestion n'a pas élaboré de 'Compte rendu relatif aux frais d'intermédiation' car elle n'a pas eu recours aux services d'aide à la décision.

Rapport sur les frais d'intermédiation

Il est tenu à la disposition des porteurs un rapport relatif aux frais d'intermédiation. Ce rapport est consultable à l'adresse internet suivante : www.amundi.com.

Eligibilité PEA

La société de gestion assure un suivi quotidien du niveau de détention de titres éligibles au régime fiscal PEA afin de s'assurer que le portefeuille est en permanence investi de manière à respecter le seuil minimal exigé par la réglementation.

Politique de Rémunérations

1. Politique et pratiques de rémunération du personnel du gestionnaire

La politique de rémunération mise en place au sein de Amundi Asset Management est conforme aux dispositions en matière de rémunération mentionnées dans la directive 2011/61/UE du Parlement Européen et du Conseil du 8 juin 2011 sur les gestionnaires de fonds d'investissement alternatifs (ci-après la « *Directive AIFM* »), et dans la directive 2014/91/UE du 23 juillet 2014 concernant les OPCVM (ci-après la « *Directive UCITS V* »). Ces règles, portant sur les structures, les pratiques et la politique de rémunération du gestionnaire ont notamment pour but de contribuer à renforcer la gestion saine, efficace et maîtrisée des risques pesant tant sur la société de gestion que sur les fonds gérés.

De plus, la politique de rémunération est conforme au Règlement (UE) 2019/2088 (« SFDR »), intégrant le risque de développement durable et les critères ESG dans le plan de contrôle d'Amundi, avec des responsabilités réparties entre le premier niveau de contrôles effectué par les équipes de Gestion et le deuxième niveau de contrôles effectué par les équipes Risques, qui peuvent vérifier à tout moment le respect des objectifs et des contraintes ESG d'un fonds.

Cette politique s'inscrit dans le cadre de la politique de rémunération du Groupe Amundi, revue chaque année par son Comité des Rémunérations. Lors de la séance du 1^{er} février 2024, celui-ci a vérifié l'application de la politique applicable au titre de l'exercice 2023 et sa conformité avec les principes des Directives AIFM et UCITS V, et a approuvé la politique applicable au titre de l'exercice 2024.

La mise en œuvre de la politique de rémunération Amundi a fait l'objet, courant 2024, d'une évaluation interne, centrale et indépendante, conduite par l'Audit Interne Amundi.

OPCVM AMUNDI ETF DAX UCITS ETF DR

1.1 Montant des rémunérations versées par le gestionnaire à son personnel

Sur l'exercice 2024, le montant total des rémunérations (incluant les rémunérations fixes et variables différées et non différées) versées par Amundi Asset Management à l'ensemble de son personnel (1 988 bénéficiaires¹) s'est élevé à 214 708 329 euros. Ce montant se décompose comme suit :

- Montant total des rémunérations fixes versées par Amundi Asset Management sur l'exercice : 150 552 656 euros, soit 70% du total des rémunérations versées par le gestionnaire à l'ensemble de son personnel, l'ont été sous la forme de rémunération fixe.
- Montant total des rémunérations variables différées (y compris actions de performance) et non différées versées par Amundi Asset Management sur l'exercice : 64 155 672 euros, soit 30% du total des rémunérations versées par le gestionnaire à l'ensemble de son personnel, l'ont été sous cette forme. L'ensemble du personnel est éligible au dispositif de rémunération variable.

Par ailleurs, aucune somme correspondant à un retour sur investissement dans des parts de carried interest n'a été versée pour l'exercice.

Sur le total des rémunérations (fixes et variables différées et non différées) versées sur l'exercice, 23 746 888 euros concernaient les « cadres dirigeants et cadres supérieurs » (50 bénéficiaires), 17 290 937 euros concernaient les « gérants décisionnaires » dont les activités ont une incidence significative sur le profil de risque des fonds gérés (59 bénéficiaires).

1.2 Incidences de la politique et des pratiques de rémunération sur le profil de risque et sur la gestion des conflits d'intérêt

Le Groupe Amundi s'est doté d'une politique et a mis en œuvre des pratiques de rémunération conformes aux dernières évolutions législatives, réglementaires et doctrinales issues des autorités de régulation pour l'ensemble de ses Sociétés de Gestion.

Le Groupe Amundi a également procédé à l'identification de son Personnel Identifié qui comprend l'ensemble des collaborateurs du Groupe Amundi exerçant un pouvoir de décision sur la gestion des sociétés ou des fonds gérés et susceptibles par conséquent d'avoir un impact significatif sur la performance ou le profil de risque.

Les rémunérations variables attribuées au personnel du Groupe Amundi sont déterminées en combinant l'évaluation des performances du collaborateur concerné, de l'unité opérationnelle auquel il appartient et des résultats d'ensemble du Groupe. Cette évaluation des performances individuelles prend en compte aussi bien des critères quantitatifs que qualitatifs, ainsi que le respect des règles de saine gestion des risques.

Les critères pris en compte pour l'évaluation des performances et l'attribution des rémunérations variables dépendent de la nature de la fonction exercée :

1. Fonctions de sélection et de gestion de portefeuille

Critères quantitatifs :

- RI/Sharpe sur 1, 3 et 5 ans
- Performance brute/absolue/relative des stratégies d'investissement (basées sur des composites GIPS) sur 1,3, 5 ans, perspective principalement axée sur 1 an, ajustée sur le long terme (3,5 ans)
- Performance en fonction du risque basée sur RI/Sharpe sur 1, 3 et 5 ans
- Classements concurrentiels à travers les classements Morningstar
- Collecte nette/demande de soumission, mandats réussis
- Performance fees
- Quand cela est pertinent, évaluation ESG des fonds selon différentes agences de notation (Morningstar, CDP...)
- Respect de l'approche ESG « Beat the benchmark », de la politique d'exclusion ESG et de l'index de transition climatique.

¹ Nombre de collaborateurs (CDI, CDD) payés au cours de l'année, qu'ils aient été ou non encore présents au 31/12/2024.

OPCVM AMUNDI ETF DAX UCITS ETF DR

Critères *qualitatifs* :

- Respect des règles de risque, de conformité, et de la politique ESG, et des règles légales
- Qualité du management
- Innovation/développement produit
- Transversalité et partage des meilleures pratiques
- Engagement commercial incluant la composante ESG dans les actions commerciales
- ESG :
 - Respect de la politique ESG et participation à l'offre Net-zero,
 - Intégration de l'ESG dans les processus d'investissement
 - Capacité à promouvoir et diffuser la connaissance ESG en interne et en externe
 - Participer à l'élargissement de l'offre et à l'innovation en matière ESG
 - Aptitude à concilier la combinaison entre risque et ESG (le risque et le retour ajusté de l'ESG).

2. Fonctions commerciales

Critères *quantitatifs* :

- Collecte nette, notamment en matière d'ESG et de produits à impact
- Recettes
- Collecte brute
- Développement et fidélisation de la clientèle ; gamme de produits
- Nombre d'actions commerciales par an, notamment en matière de prospection
- Nombre de clients contactés sur leur stratégie Net-zero.

Critères *qualitatifs* :

- Respect des règles de risque, de conformité, et de la politique ESG, et des règles légales
- Prise en compte conjointe des intérêts d'Amundi et des intérêts du client
- Sécurisation/ développement de l'activité
- Satisfaction client
- Qualité du management
- Transversalité et partage des meilleures pratiques
- Esprit d'entreprise
- Aptitude à expliquer et promouvoir les politiques ESG ainsi que les solutions d'Amundi.

3. Fonctions de support et de contrôle

En ce qui concerne les fonctions de contrôle, l'évaluation de la performance et les attributions de rémunération variable sont indépendantes de la performance des secteurs d'activités qu'elles contrôlent.

Les critères habituellement pris en compte sont les suivants :

- Principalement des critères liés à l'atteinte d'objectifs qui leur sont propres (maîtrise des risques, qualité des contrôles, réalisation de projets, amélioration des outils et systèmes etc.)
- Lorsque des critères financiers sont utilisés, ils tournent essentiellement autour de la gestion et l'optimisation des charges.

Les critères de performance ci-dessus énoncés, et notamment ceux appliqués au Personnel Identifié en charge de la gestion, s'inscrivent plus largement dans le respect de la réglementation applicable aux fonds gérés ainsi que de la politique d'investissement du comité d'investissement du gestionnaire.

En outre, le Groupe Amundi a mis en place, pour l'ensemble de son personnel, des mesures visant à aligner les rémunérations sur la performance et les risques à long terme, et à limiter les risques de conflits d'intérêts.

A ce titre, notamment :

- est mis en place un barème de différé, conforme aux exigences des Directives AIFM et UCITS V.
- la partie différée de la rémunération variable des collaborateurs du Personnel Identifié est versée en instruments indexés à 100% sur la performance d'un panier de fonds représentatif.
- l'acquisition définitive de la partie différée est liée à la situation financière d'Amundi, à la continuité d'emploi du collaborateur dans le groupe ainsi qu'à sa gestion saine et maîtrisée des risques sur toute la période d'acquisition.

OPCVM AMUNDI ETF DAX UCITS ETF DR

Respect par l'OPC de critères relatifs aux objectifs environnementaux, sociaux et de qualité de gouvernance (ESG)

- Amundi produit une analyse ESG qui se traduit par la notation ESG de plus de 20 000 entreprises dans le monde², selon une échelle qui va de « A » (pour les émetteurs aux meilleures pratiques ESG) à « G » (pour les moins bonnes pratiques ESG). Le score ESG obtenu vise à mesurer la performance ESG d'un émetteur : capacité à anticiper et gérer les risques de durabilité ainsi que l'impact négatif potentiel de ses activités sur les facteurs de durabilité. Cette analyse est complétée par une politique d'engagement active auprès des émetteurs, en particulier sur les enjeux importants en matière de développement durable propres à leurs secteurs.
- Dans le cadre de sa responsabilité fiduciaire, Amundi a fixé des normes minimales et des politiques d'exclusion sur des sujets critiques en matière de durabilité³. Ces Normes Minimales et cette Politique d'Exclusion sont appliquées aux portefeuilles gérés activement et aux portefeuilles ESG passifs et toujours dans le respect des lois et des réglementations applicables.

Pour la gestion passive, l'application de la politique d'exclusion diffère entre les produits ESG et les produits non ESG⁴ :

– Pour les fonds passifs ESG : Tous les ETF ESG et fonds indiciels ESG appliquent les Normes Minimales et la Politique d'Exclusion d'Amundi,

– Pour les fonds passifs non ESG : Le devoir fiduciaire consiste à reproduire le plus fidèlement possible un indice. Le gestionnaire de portefeuille dispose donc d'une marge de manœuvre limitée et doit respecter les objectifs contractuels afin que l'exposition passive soit en parfaite adéquation avec l'indice de référence demandé. Les fonds indiciels/ETF d'Amundi, répliquant des indices de référence standards (non ESG) n'appliquent pas d'exclusions systématiques au-delà de celles imposées par la réglementation.

Exclusions normatives liées aux conventions internationales :

- **mines anti-personnel et bombes à sous-munitions**⁵,
- **armes chimiques et biologiques**⁶,
- **violation des principes du Pacte mondial des Nations Unies**⁷.

Exclusions sectorielles :

- **armement nucléaire**,
- **armes à uranium appauvri**,
- **charbon thermique**⁸,
- **hydrocarbures non conventionnels (représentant plus de 30% du chiffre d'affaires pour l'exploration et la production)**⁹,
- **tabac (produits complets du tabac générant plus de 5% du chiffre d'affaires des entreprises)**.

Concernant les politiques d'exclusions sectorielles :

² Sources Amundi Décembre 2024

³ Pour plus de détails se référer à la politique investissement responsable d'Amundi disponible sur le site www.amundi.fr

⁴ Pour une vue exhaustive du champ d'application de la Politique d'Exclusion d'Amundi, veuillez-vous référer aux tableaux présentés en annexe page 35 de la Politique Générale Investissement Responsable d'Amundi

⁵ Conventions Ottawa (12/03/1997) et Oslo (12/03/2008).

⁶ Convention sur l'interdiction de la mise au point, de la fabrication et du stockage des armes bactériologiques (biologiques) ou à toxines et sur leur destruction - 26/03/1972

⁷ Emetteurs qui violent de manière grave et répétée un ou plusieurs des dix principes du Pacte mondial des Nations Unies, sans prendre de mesures correctives crédibles

⁸ Développeurs, extraction minière, entreprises jugées trop exposées pour pouvoir sortir du charbon thermique au rythme escompté

⁹ Sables bitumeux, pétrole de schiste, gaz de schiste

OPCVM AMUNDI ETF DAX UCITS ETF DR

- Charbon thermique

Amundi a mis en œuvre depuis 2016 une politique sectorielle spécifique générant l'exclusion de certaines entreprises et émetteurs. Chaque année depuis 2016, Amundi a renforcé sa politique d'exclusion du charbon (règles et seuils) dans la mesure où son élimination progressive (calendrier 2030/2040) est primordiale pour parvenir à la décarbonation de nos économies. Ces engagements découlent de la stratégie climat du groupe Crédit Agricole.

Amundi exclut :

- Les sociétés d'exploitation minières, de services publics et d'infrastructures de transport qui développent des projets de charbon thermique, bénéficiant d'un statut autorisé, et qui sont en phase de construction, Les entreprises dont les projets relatifs au charbon thermique sont à des stades de développement plus précoces, y compris ceux annoncés, proposés, et avec un statut préautorisé, font l'objet d'un suivi annuel.

Concernant l'extraction minière, Amundi exclut :

- Les entreprises générant plus de 20 % de leur chiffre d'affaires grâce à l'extraction de charbon thermique,
- Les entreprises dont l'extraction annuelle de charbon thermique représente 70 millions de tonnes ou plus.

Pour les entreprises jugées trop exposées pour pouvoir sortir du charbon thermique au rythme approprié, Amundi exclut :

- Toutes les entreprises qui génèrent plus de 50 % de leur chiffre d'affaires de l'extraction du charbon thermique et de la production d'électricité à partir de charbon thermique,
- Toutes les entreprises qui génèrent entre 20 % et 50 % de leur chiffre d'affaires de la production d'électricité à base de charbon thermique et de l'extraction de charbon thermique, et présentant une trajectoire de transition insuffisante¹⁰.

- Hydrocarbures non conventionnels

L'investissement dans les entreprises fortement exposées aux énergies fossiles entraîne de plus en plus de risques sociaux, environnementaux et économiques. L'exploration et la production pétrolière et gazière non conventionnelles sont exposées à des risques climatiques aigus. Cette politique est applicable à l'ensemble des stratégies de gestion active et toutes les stratégies ESG de gestion passive sur lesquelles Amundi applique une gestion discrétionnaire.

Amundi exclut :

- Les entreprises dont l'activité qui est liée à l'exploration et à la production d'hydrocarbures non conventionnels représente plus de 30% du chiffre d'affaires.

- Tabac

Amundi pénalise les émetteurs exposés à la chaîne de valeur du tabac en limitant leur note ESG et a mis en place une politique d'exclusion pour les entreprises productrices de cigarettes. Cette politique touche l'ensemble du secteur du tabac, y compris les fournisseurs, les fabricants de cigarettes et les détaillants. Elle est applicable à toutes les stratégies de gestion active et toutes les stratégies ESG de gestion passive sur lesquelles Amundi applique une gestion discrétionnaire.

La note ESG du secteur du tabac est plafonnée à E (sur l'échelle de notation allant de A à G). Cette politique s'applique aux entreprises impliquées dans les activités de fabrication, de fourniture et de distribution du tabac (seuils d'application : chiffre d'affaires supérieur à 10 %).

¹⁰ Amundi effectue une analyse pour évaluer la qualité du plan d'élimination progressive.

OPCVM AMUNDI ETF DAX UCITS ETF DR

Amundi exclut :

- Les entreprises qui fabriquent des produits complets du tabac (seuils d'application : chiffre d'affaires supérieurs à 5 %), y compris les fabricants de cigarettes, car aucun produit ne peut être considéré comme exempt du travail des enfants.

Cette politique est applicable à l'ensemble des stratégies de gestion active et toutes les stratégies ESG de gestion passive sur lesquelles Amundi applique une gestion discrétionnaire.

- Armement nucléaire

Amundi restreint les investissements dans les entreprises exposées à l'armement nucléaire et notamment celles qui sont impliquées dans la production de composants clés/dédiés à l'arme nucléaire.

Amundi exclut :

- Les émetteurs impliqués dans la production, la vente et le stockage des armes nucléaires des Etats qui n'ont pas ratifié le Traité sur la non-prolifération des armes nucléaires, ou des Etats signataires du Traité sur la non-prolifération des armes nucléaires mais qui ne sont pas membres de l'OTAN,
- Les émetteurs impliqués dans la production d'ogives nucléaires et/ou de missiles nucléaires complets, ainsi que dans les composants qui ont été développés et/ou modifiés de manière significative en vue d'une utilisation exclusive dans des armes nucléaires,
- Les émetteurs réalisant plus de 5% de leur chiffre d'affaires de la production ou de la vente d'armes nucléaires (à l'exception des composants à double usage et des plateformes de lancement).

- Armes à uranium appauvri

Bien qu'elles ne soient pas soumises à une interdiction ou à une restriction par un traité international, les armes à uranium appauvri sont considérées comme provoquant la libération de particules chimiquement toxiques et radioactives, représentant un danger à long terme pour l'environnement et la santé humaine.

En conséquence, Amundi exclut les émetteurs réalisant un chiffre d'affaires significatif, défini comme supérieur à 5 % de leur chiffre d'affaires total, provenant de la production ou de la vente d'armes à uranium appauvri. Cette politique est applicable à toutes les stratégies de gestion active et toutes les stratégies ESG de gestion passive sur lesquelles Amundi a toute discrétion.

Pour plus d'informations sur les modalités de prise en compte des enjeux environnementaux (en particulier les enjeux liés au changement climatique), sociaux et de gouvernance (enjeux ESG) dans sa politique d'investissement, Amundi met à la disposition des investisseurs un rapport « Application de l'article 29 », disponible sur <https://legroupe.amundi.com> (Rubrique Documentation légale).

Règlements SFDR et Taxonomie

Article 6

Vu la focalisation des investissements dans lesquels ils investissent, les Gérants de fonds non classifiés comme relevant de l'article 8 ou de l'article 9 du règlement (UE) 2019/2088 relatif à la publication d'informations en matière de durabilité dans le secteur des services financiers (dit « Règlement Disclosure »), n'ont pas intégré la prise en considération d'activités économiques durables sur le plan environnemental au processus d'investissement du fonds.

Il convient par conséquent de noter que les investissements sous-jacents à ce produit financier ne prennent pas en compte les critères de l'Union Européenne en matière d'activités économiques durables sur le plan environnemental.

OPCVM AMUNDI ETF DAX UCITS ETF DR

Tout au long de l'exercice, le fonds a pris en compte l'indicateur 14 contenu dans les Principales Incidences Négatives* (au sens du Règlement UE) 2019/2088 précité) via les normes minimales et la politique d'exclusion d'Amundi relatives aux armes controversées, excluant les émetteurs impliqués dans la fabrication, la vente, le stockage ou les services liés aux mines antipersonnel et aux bombes à sous-munitions, interdites par les traités d'Ottawa et d'Oslo, ainsi que les émetteurs impliqués dans la production, la vente ou le stockage d'armes chimiques, biologiques et à l'uranium appauvri, conformément à la politique mondiale d'investissement responsable d'Amundi.

Appelé en anglais **Principal Adverse Impacts (PAI)*

OPCVM AMUNDI ETF DAX UCITS ETF DR

Certification du commissaire aux comptes sur les comptes annuels

AMUNDI ETF DAX UCITS ETF DR

Fonds Commun de Placement

Société de Gestion :
Amundi Asset Management

91-93, boulevard Pasteur
75015 PARIS

Rapport du Commissaire aux Comptes sur les comptes annuels

Exercice clos le 31 mars 2025

Aux porteurs de parts du FCP AMUNDI ETF DAX UCITS ETF DR,

Opinion

En exécution de la mission qui nous a été confiée par la société de gestion, nous avons effectué l'audit des comptes annuels de l'organisme de placement collectif AMUNDI ETF DAX UCITS ETF DR constitué sous forme de fonds commun de placement (FCP) relatifs à l'exercice clos le 31 mars 2025, tels qu'ils sont joints au présent rapport.

Nous certifions que les comptes annuels sont, au regard des règles et principes comptables français, réguliers et sincères et donnent une image fidèle du résultat des opérations de l'exercice écoulé ainsi que de la situation financière et du patrimoine du FCP, à la fin de cet exercice.

Fondement de l'opinion sur les comptes annuels

Référentiel d'audit

Nous avons effectué notre audit selon les normes d'exercice professionnel applicables en France. Nous estimons que les éléments que nous avons collectés sont suffisants et appropriés pour fonder notre opinion.

Les responsabilités qui nous incombent en vertu de ces normes sont indiquées dans la partie « Responsabilités du commissaire aux comptes relatives à l'audit des comptes annuels » du présent rapport.

Indépendance

Nous avons réalisé notre mission d'audit dans le respect des règles d'indépendance prévues par le code de commerce et par le code de déontologie de la profession de commissaire aux comptes, sur la période du 30 mars 2024 à la date d'émission de notre rapport, et notamment nous n'avons pas fourni de services interdits par l'article 5, paragraphe 1, du règlement (UE) n° 537/2014.

Observation

Sans remettre en cause l'opinion exprimée ci-dessus, nous attirons votre attention sur les conséquences du changement de méthode comptable exposées dans l'annexe aux comptes annuels.

Points clés de l'audit

En application des dispositions des articles L.821-53 et R.821-180 du code de commerce relatives à la justification de nos appréciations, nous portons à votre connaissance les points clés de l'audit relatifs aux risques d'anomalies significatives qui, selon notre jugement professionnel, ont été les plus importants pour l'audit des comptes annuels de l'exercice, ainsi que les réponses que nous avons apportées face à ces risques.

Les appréciations ainsi portées s'inscrivent dans le contexte de l'audit des comptes annuels pris dans leur ensemble et de la formation de notre opinion exprimée ci-avant. Nous n'exprimons pas d'opinion sur des éléments de ces comptes annuels pris isolément.

Points clés de l'audit	Réponse d'audit apportée pour couvrir ces risques
<p>Les principaux risques de ce FCP concernent les instruments financiers de son portefeuille.</p> <p>Toute erreur dans l'enregistrement ou la valorisation de ces instruments financiers peut entraîner une anomalie dans l'établissement de la valeur liquidative du FCP et dans les états financiers.</p> <p>Nous avons donc considéré que l'existence et la valorisation des instruments financiers du portefeuille constituaient des points clés de l'audit.</p>	

Points clés de l'audit	Réponse d'audit apportée pour couvrir ces risques
<p>Valorisation des instruments financiers négociés sur un marché réglementé ou assimilé</p> <p>La valorisation des instruments financiers négociés sur un marché réglementé ou assimilé détenus par le FCP n'est pas complexe car elle repose essentiellement sur des prix cotés fournis par des sources indépendantes.</p> <p>Cependant, les montants concernés sont significatifs et pourraient être une source d'erreur matérielle sur le calcul de la valeur liquidative. Nous estimons donc que la valorisation de ces instruments est un point clé de l'audit.</p> <p>La valeur des instruments financiers négociés sur un marché réglementé ou assimilé est enregistrée au bilan et figure dans l'inventaire détaillé présenté en annexe des comptes annuels. Les règles d'évaluation de ces instruments sont décrites dans les Règles et méthodes comptables de l'annexe.</p>	<p>Nous avons pris connaissance des méthodes de valorisation des instruments financiers négociés sur un marché réglementé ainsi que leur correcte application à la clôture de l'exercice.</p> <p>Nous avons comparé la valorisation des instruments financiers négociés sur un marché réglementé ou assimilé détenus par le FCP à la clôture de l'exercice avec les cours observables relevés sur des bases de données de marché.</p>
Points clés de l'audit	Réponse d'audit apportée pour couvrir ces risques
<p>Existence des instruments financiers</p> <p>Les instruments financiers en portefeuille font l'objet de conservation ou de tenue de compte par le dépositaire du FCP. Celui-ci en atteste l'existence à la clôture de l'exercice.</p> <p>Il existe néanmoins un risque que ces instruments fassent l'objet d'enregistrements erronés ou incomplets dans la comptabilité du FCP.</p> <p>L'existence de ces instruments constitue un point clé de l'audit dans la mesure où les montants concernés sont significatifs et pourraient être une source d'erreur matérielle.</p>	<p>Nous avons vérifié l'existence des instruments financiers du portefeuille en contrôlant les états de rapprochement établis par le FCP entre les instruments financiers qu'il détient à la clôture de l'exercice et ceux recensés par le dépositaire dans un compte ouvert à au nom du FCP.</p> <p>Les écarts significatifs éventuels ont été examinés, le cas échéant sur la base des avis d'opérés ou des contrats.</p>

Vérifications spécifiques

Nous avons également procédé, conformément aux normes d'exercice professionnel applicables en France, aux vérifications spécifiques prévues par les textes légaux et réglementaires.

Nous n'avons pas d'observation à formuler sur la sincérité et la concordance avec les comptes annuels des informations données dans le rapport de gestion établi par la société de gestion.

Autres vérification ou informations prévues par les textes légaux résultant d'autres obligations légales et réglementaires

Désignation des commissaires aux comptes

Nous avons été nommés commissaires aux comptes du FCP par la société de gestion en date du 01/01/2024.

Au 31 mars 2025, notre cabinet était dans la 1^{ère} année de sa mission sans interruption, soit la 17^{ème} année depuis que les titres du fonds ont été admis aux négociations sur un marché réglementé.

Responsabilités de la société de gestion relatives aux comptes annuels

Il appartient à la société de gestion d'établir des comptes annuels présentant une image fidèle conformément aux règles et principes comptables français ainsi que de mettre en place le contrôle interne qu'elle estime nécessaire à l'établissement de comptes annuels ne comportant pas d'anomalies significatives, que celles-ci proviennent de fraudes ou résultent d'erreurs.

Lors de l'établissement des comptes annuels, il incombe à la société de gestion d'évaluer la capacité du FCP à poursuivre son exploitation, de présenter dans ces comptes, le cas échéant, les informations nécessaires relatives à la continuité d'exploitation et d'appliquer la convention comptable de continuité d'exploitation, sauf s'il est prévu de liquider le FCP ou de cesser son activité.

Les comptes annuels ont été établis par la société de gestion.

Responsabilités du commissaire aux comptes relatives à l'audit des comptes annuels

Il nous appartient d'établir un rapport sur les comptes annuels. Notre objectif est d'obtenir l'assurance raisonnable que les comptes annuels pris dans leur ensemble ne comportent pas d'anomalies significatives. L'assurance raisonnable correspond à un niveau élevé d'assurance, sans toutefois garantir qu'un audit réalisé conformément aux normes d'exercice professionnel permet de systématiquement détecter toute anomalie significative. Les anomalies peuvent provenir de fraudes ou résulter d'erreurs et sont considérées comme significatives lorsque l'on peut raisonnablement s'attendre à ce qu'elles puissent, prises individuellement ou en cumulé, influencer les décisions économiques que les utilisateurs des comptes prennent en se fondant sur ceux-ci.

Comme précisé par l'article L.821-55 du code de commerce, notre mission de certification des comptes ne consiste pas à garantir la viabilité ou la qualité de la gestion de votre FCP.

Dans le cadre d'un audit réalisé conformément aux normes d'exercice professionnel applicables en France, le commissaire aux comptes exerce son jugement professionnel tout au long de cet audit. En outre:

- il identifie et évalue les risques que les comptes annuels comportent des anomalies significatives, que celles-ci proviennent de fraudes ou résultent d'erreurs, définit et

met en œuvre des procédures d'audit face à ces risques, et recueille des éléments qu'il estime suffisants et appropriés pour fonder son opinion. Le risque de non-détection d'une anomalie significative provenant d'une fraude est plus élevé que celui d'une anomalie significative résultant d'une erreur, car la fraude peut impliquer la collusion, la falsification, les omissions volontaires, les fausses déclarations ou le contournement du contrôle interne ;

- il prend connaissance du contrôle interne pertinent pour l'audit afin de définir des procédures d'audit appropriées en la circonstance, et non dans le but d'exprimer une opinion sur l'efficacité du contrôle interne ;
- il apprécie le caractère approprié des méthodes comptables retenues et le caractère raisonnable des estimations comptables faites par la société de gestion, ainsi que les informations les concernant fournies dans les comptes annuels;
- il apprécie le caractère approprié de l'application par la société de gestion de la convention comptable de continuité d'exploitation et, selon les éléments collectés, l'existence ou non d'une incertitude significative liée à des événements ou à des circonstances susceptibles de mettre en cause la capacité du FCP à poursuivre son exploitation. Cette appréciation s'appuie sur les éléments collectés jusqu'à la date de son rapport, étant toutefois rappelé que des circonstances ou événements ultérieurs pourraient mettre en cause la continuité d'exploitation. S'il conclut à l'existence d'une incertitude significative, il attire l'attention des lecteurs de son rapport sur les informations fournies dans les comptes annuels au sujet de cette incertitude ou, si ces informations ne sont pas fournies ou ne sont pas pertinentes, il formule une certification avec réserve ou un refus de certifier;

- il apprécie la présentation d'ensemble des comptes annuels et évalue si les comptes annuels reflètent les opérations et événements sous-jacents de manière à en donner une image fidèle.

Compte tenu du délai d'obtention de certaines informations nécessaires à la finalisation de nos travaux, le présent rapport est daté du 15 septembre 2025

Paris La Défense, le 15 septembre 2025

Le Commissaire aux Comptes

Deloitte & Associés

Stéphane COLLAS
Stéphane COLLAS

Jean-Marc LECAT
Jean-Marc LECAT

Comptes annuels

OPCVM AMUNDI ETF DAX UCITS ETF DR

Bilan Actif au 31/03/2025 en EUR	31/03/2025
Immobilisations corporelles nettes	
Titres financiers	
Actions et valeurs assimilées (A)	1 192 185 947,82
Négoiciées sur un marché réglementé ou assimilé	1 192 185 947,82
Non négoiciées sur un marché réglementé ou assimilé	
Obligations convertibles en actions (B)	
Négoiciées sur un marché réglementé ou assimilé	
Non négoiciées sur un marché réglementé ou assimilé	
Obligations et valeurs assimilées (C)	
Négoiciées sur un marché réglementé ou assimilé	
Non négoiciées sur un marché réglementé ou assimilé	
Titres de créances (D)	
Négoiés sur un marché réglementé ou assimilé	
Non négoiés sur un marché réglementé ou assimilé	
Parts d'OPC et de fonds d'investissements (E)	
OPCVM	
FIA et équivalents d'autres Etats membres de l'Union Européenne	
Autres OPC et fonds d'investissements	
Dépôts (F)	
Instruments financiers à terme (G)	206 927,00
Opérations temporaires sur titres (H)	223,61
Créances représentatives de titres financiers reçus en pension	
Créances représentatives de titres donnés en garantie	
Créances représentatives de titres financiers prêtés	223,61
Titres financiers empruntés	
Titres financiers donnés en pension	
Autres opérations temporaires	
Prêts (I) (*)	
Autres actifs éligibles (J)	
Sous-total actifs éligibles I = (A+B+C+D+E+F+G+H+I+J)	1 192 393 098,43
Créances et comptes d'ajustement actifs	24 431 077,56
Comptes financiers	1 853 840,68
Sous-total actifs autres que les actifs éligibles II	26 284 918,24
Total de l'actif I+II	1 218 678 016,67

(*) L'OPC sous revue n'est pas concerné par cette rubrique.

OPCVM AMUNDI ETF DAX UCITS ETF DR

Bilan Passif au 31/03/2025 en EUR	31/03/2025
Capitaux propres :	
Capital	538 554 849,77
Report à nouveau sur revenu net	117 775 636,24
Report à nouveau des plus et moins-values réalisées nettes	348 830 691,84
Résultat net de l'exercice	193 275 983,50
Capitaux propres I	1 198 437 161,35
Passifs de financement II (*)	
Capitaux propres et passifs de financement (I+II)	1 198 437 161,35
Passifs éligibles :	
Instruments financiers (A)	
Opérations de cession sur instruments financiers	
Opérations temporaires sur titres financiers	
Instruments financiers à terme (B)	206 927,00
Emprunts (C) (*)	
Autres passifs éligibles (D)	
Sous-total passifs éligibles III = (A+B+C+D)	206 927,00
Autres passifs :	
Dettes et comptes d'ajustement passifs	20 033 928,32
Concours bancaires	
Sous-total autres passifs IV	20 033 928,32
Total Passifs : I+II+III+IV	1 218 678 016,67

(*) L'OPC sous revue n'est pas concerné par cette rubrique.

OPCVM AMUNDI ETF DAX UCITS ETF DR

Compte de résultat au 31/03/2025 en EUR	31/03/2025
Revenus financiers nets	
Produits sur opérations financières :	
Produits sur actions	15 355 119,20
Produits sur obligations	
Produits sur titres de créances	
Produits sur parts d'OPC	
Produits sur instruments financiers à terme	
Produits sur opérations temporaires sur titres	223,61
Produits sur prêts et créances	
Produits sur autres actifs et passifs éligibles	
Autres produits financiers	97 977,13
Sous-total produits sur opérations financières	15 453 319,94
Charges sur opérations financières :	
Charges sur opérations financières	
Charges sur instruments financiers à terme	
Charges sur opérations temporaires sur titres	
Charges sur emprunts	
Charges sur autres actifs et passifs éligibles	
Charges sur passifs de financement	
Autres charges financières	
Sous-total charges sur opérations financières	
Total revenus financiers nets (A)	15 453 319,94
Autres produits :	
Rétrocession des frais de gestion au bénéfice de l'OPC	
Versements en garantie de capital ou de performance	
Autres produits	
Autres charges :	
Frais de gestion de la société de gestion	-771 240,69
Frais d'audit, d'études des fonds de capital investissement	
Impôts et taxes	
Autres charges	
Sous-total autres produits et autres charges (B)	-771 240,69
Sous-total revenus nets avant compte de régularisation (C = A-B)	14 682 079,25
Régularisation des revenus nets de l'exercice (D)	7 442 389,04
Sous-total revenus nets I = (C+D)	22 124 468,29
Plus ou moins-values réalisées nettes avant compte de régularisations :	
Plus ou moins-values réalisées	27 278 110,18
Frais de transactions externes et frais de cession	-63 884,74
Frais de recherche	
Quote-part des plus-values réalisées restituées aux assureurs	
Indemnités d'assurance perçues	
Versements en garantie de capital ou de performance reçus	
Sous-total plus ou moins-values réalisées nettes avant compte de régularisations (E)	27 214 225,44
Régularisations des plus ou moins-values réalisées nettes (F)	7 967 744,01
Plus ou moins-values réalisées nettes II = (E+F)	35 181 969,45

OPCVM AMUNDI ETF DAX UCITS ETF DR

Compte de résultat au 31/03/2025 en EUR	31/03/2025
Plus ou moins-values latentes nettes avant compte de régularisations :	
Variation des plus ou moins-values latentes y compris les écarts de change sur les actifs éligibles	86 783 925,40
Écarts de change sur les comptes financiers en devises	-980,45
Versements en garantie de capital ou de performance à recevoir	
Quote-part des plus-values latentes à restituer aux assureurs	
Sous-total plus ou moins-values latentes nettes avant compte de régularisation (G)	86 782 944,95
Régularisations des plus ou moins-values latentes nettes (H)	49 186 600,81
Plus ou moins-values latentes nettes III = (G+H)	135 969 545,76
Acomptes :	
Acomptes sur revenus nets versés au titre de l'exercice (J)	
Acomptes sur plus ou moins-values réalisées nettes versés au titre de l'exercice (K)	
Total Acomptes versés au titre de l'exercice IV = (J+K)	
Impôt sur le résultat V (*)	
Résultat net I + II + III + IV + V	193 275 983,50

(*) L'OPC sous revue n'est pas concerné par cette rubrique.

Annexes aux comptes annuels

OPCVM AMUNDI ETF DAX UCITS ETF DR

A. Informations générales

A1. Caractéristiques et activité de l'OPC à capital variable

A1a. Stratégie et profil de gestion

L'objectif de gestion du Fonds est de répliquer, le plus fidèlement possible, la performance de l'Indice DAX NET RETURN (cf. section « Indicateur de Référence »), quelle que soit son évolution, positive ou négative.

La gestion vise à obtenir un écart entre l'évolution de la valeur liquidative du Fonds et celle de l'Indice DAX NET RETURN (ci-après « l'Indice DAX NET RETURN ») le plus faible possible. Ainsi, l'objectif d'écart de suivi (« tracking error ») maximal entre l'évolution de la valeur liquidative du Fonds et celle de l'Indice DAX NET RETURN est de 2%.

Si le « tracking error » devenait malgré tout plus élevé que 1%, l'objectif serait de rester néanmoins à un niveau inférieur à 5% de la volatilité de l'Indice DAX NET RETURN.

Le prospectus / règlement de l'OPC décrit de manière complète et précise ces caractéristiques.

OPCVM AMUNDI ETF DAX UCITS ETF DR

A1b. Éléments caractéristiques de l'OPC au cours des 5 derniers exercices

	31/03/2021	31/03/2022	31/03/2023	28/03/2024	31/03/2025
Actif net en EUR	163 920 705,36	515 639 274,80	563 039 323,68	654 764 837,61	1 198 437 161,35
Nombre de titres	600 446	1 974 287	2 000 527	1 977 615	3 035 609
Valeur liquidative unitaire	272,9982	261,1774	281,4455	331,0881	394,7929
Plus et moins-values nettes unitaire non distribuées	96,87	114,15	111,46	114,91	126,50
Report à nouveau unitaire sur revenu	19,02	24,51	31,61	38,79	46,08

OPCVM AMUNDI ETF DAX UCITS ETF DR

A2. Règles et méthodes comptables

Les comptes annuels sont présentés pour la première fois sous la forme prévue par le règlement ANC n° 2020-07 modifié par le règlement ANC 2022-03.

1 Changements de méthodes comptables y compris de présentation en rapport avec l'application du nouveau règlement comptable relatif aux comptes annuels des organismes de placement collectif à capital variable (Règlement ANC 2020- 07 modifié).

Ce nouveau règlement impose des changements de méthodes comptables dont des modifications de présentation des comptes annuels. La comparabilité avec les comptes de l'exercice précédent ne peut donc être réalisée.

NB : les états concernés sont (outre le bilan et le compte de résultat) : B1. Evolution des capitaux propres et passifs de financement ; D5a. Affectation des sommes distribuables afférentes aux revenus nets et D5b. Affectation des sommes distribuables afférentes aux plus et moins-values réalisées nettes.

Ainsi, conformément au 2ème alinéa de l'article 3 du Règlement ANC 2020-07, les états financiers ne présentent pas les données de l'exercice précédent ; les états financiers N-1 sont intégrés dans l'annexe.

Ces changements portent essentiellement sur :

- la structure du bilan qui est désormais présentée par types d'actifs et de passifs éligibles, incluant les prêts et les emprunts ;
- la structure du compte de résultat qui est profondément modifiée ; le compte de résultat incluant notamment: les écarts de change sur comptes financiers , les plus ou moins-values latentes, les plus et moins-values réalisées et les frais de transactions ;
- la suppression du tableau de hors-bilan (une partie des informations sur les éléments de ce tableau figurent dorénavant dans les annexes) ;
- la suppression de l'option de comptabilisation des frais inclus au prix de revient (sans effet rétroactif pour les fonds appliquant anciennement la méthode des frais inclus) ;
- la distinction des obligations convertibles des autres obligations, ainsi que leurs enregistrements comptables respectifs ;
- une nouvelle classification des fonds cibles détenus en portefeuille selon le modèle : OPCVM / FIA / Autres;
- la comptabilisation des engagements sur changes à terme qui n'est plus faite au niveau du bilan mais au niveau du hors-bilan, avec une information sur les changes à terme couvrant une part spécifique ;
- l'ajout d'informations relatives aux expositions directes et indirectes sur les différents marchés ;
- la présentation de l'inventaire qui distingue désormais les actifs et passifs éligibles et les instruments financiers à terme ;
- l'adoption d'un modèle de présentation unique pour tous les types d'OPC ;
- la suppression de l'agrégation des comptes pour les fonds à compartiments.

2 Règles et méthodes comptables appliquées au cours de l'exercice

Les principes généraux de la comptabilité s'appliquent (sous réserve des changements décrits ci-avant) :

- image fidèle, comparabilité, continuité de l'activité,
- régularité, sincérité,
- prudence,
- permanence des méthodes d'un exercice à l'autre.

Le mode de comptabilisation retenu pour l'enregistrement des produits des titres à revenu fixe est celui des intérêts encaissés.

Les entrées et les cessions de titres sont comptabilisées frais exclus.

La devise de référence de la comptabilité du portefeuille est en euro.

La durée de l'exercice est de 12 mois.

OPCVM AMUNDI ETF DAX UCITS ETF DR

Les états financiers N-1 ont fait l'objet d'un audit par le CAC prédécesseur PWC.

Règles d'évaluation des actifs

Les instruments financiers sont enregistrés en comptabilité selon la méthode des coûts historiques et inscrits au bilan à leur valeur actuelle qui est déterminée par la dernière valeur de marché connue ou à défaut d'existence de marché par tous moyens externes ou par recours à des modèles financiers.

Les différences entre les valeurs actuelles utilisées lors du calcul de la valeur liquidative et les coûts historiques des valeurs mobilières à leur entrée en portefeuille sont enregistrées dans des comptes « Plus ou moins values latentes ».

Les valeurs qui ne sont pas dans la devise du portefeuille sont évaluées conformément au principe énoncé ci-dessous, puis converties dans la devise du portefeuille suivant le cours des devises au jour de l'évaluation.

Dépôts :

Les dépôts d'une durée de vie résiduelle inférieure ou égale à 3 mois sont valorisés selon la méthode linéaire.

Actions, obligations et autres valeurs négociées sur un marché réglementé ou assimilé :

Pour le calcul de la valeur liquidative, les actions et autres valeurs négociées sur un marché réglementé ou assimilé sont évaluées sur la base du dernier cours de bourse du jour.

Les obligations et valeurs assimilées sont évaluées au cours de clôture communiqués par différents prestataires de services financiers. Les intérêts courus des obligations et valeurs assimilées sont calculés jusqu'à la date de la valeur liquidative.

Actions, obligations et autres valeurs non négociées sur un marché réglementé ou assimilé :

Les valeurs non négociées sur un marché réglementé sont évaluées sous la responsabilité de la société de gestion en utilisant des méthodes fondées sur la valeur patrimoniale et le rendement, en prenant en considération les prix retenus lors de transactions significatives récentes.

Titres de créances négociables :

Les Titres de Créances Négociables et assimilés qui ne font pas l'objet de transactions significatives sont évalués de façon actuarielle sur la base d'un taux de référence défini ci-dessous, majoré le cas échéant d'un écart représentatif des caractéristiques intrinsèques de l'émetteur :

- TCN dont l'échéance est inférieure ou égale à 1 an : Taux interbancaire offert en euros (Euribor) ;
- TCN dont l'échéance est supérieure à 1 an : Taux des Bons du Trésor à intérêts Annuels Normalisés (BTAN) ou taux de l'OAT (Obligations Assimilables du Trésor) de maturité proche pour les durées les plus longues.

Les Titres de Créances Négociables d'une durée de vie résiduelle inférieure ou égale à 3 mois pourront être évalués selon la méthode linéaire.

Les Bons du Trésor sont valorisés au taux du marché communiqué quotidiennement par la Banque de France ou les spécialistes des bons du Trésor.

OPC détenus :

Les parts ou actions d'OPC seront valorisées à la dernière valeur liquidative connue.

Opérations temporaires sur titres :

Les titres reçus en pension sont inscrits à l'actif dans la rubrique « créances représentatives des titres reçus en pension » pour le montant prévu dans le contrat, majoré des intérêts courus à recevoir.

Les titres donnés en pension sont inscrits en portefeuille acheteur pour leur valeur actuelle. La dette représentative des titres donnés en pension est inscrite en portefeuille vendeur à la valeur fixée au contrat majorée des intérêts courus à payer.

Les titres prêtés sont valorisés à leur valeur actuelle et sont inscrits à l'actif dans la rubrique « créances représentatives de titres prêtés » à la valeur actuelle majorée des intérêts courus à recevoir.

OPCVM AMUNDI ETF DAX UCITS ETF DR

Les titres empruntés sont inscrits à l'actif dans la rubrique « titres empruntés » pour le montant prévu dans le contrat, et au passif dans la rubrique « dettes représentatives de titres empruntés » pour le montant prévu dans le contrat majoré des intérêts courus à payer.

Instruments financiers à terme :

Instruments financiers à terme négociés sur un marché réglementé ou assimilé :

Les instruments financiers à terme négociés sur les marchés réglementés sont valorisés au cours de compensation du jour.

Instruments financiers à terme non négociés sur un marché réglementé ou assimilé :

Les Swaps :

Les contrats d'échange de taux d'intérêt et/ou de devises sont valorisés à leur valeur de marché en fonction du prix calculé par actualisation des flux d'intérêts futurs aux taux d'intérêts et/ou de devises de marché. Ce prix est corrigé du risque de signature.

Les swaps d'indice sont évalués de façon actuarielle sur la base d'un taux de référence fourni par la contrepartie.

Les autres swaps sont évalués à leur valeur de marché ou à une valeur estimée selon les modalités arrêtées par la société de gestion.

Le swap de performance du portefeuille est valorisé à partir des prix calculés par la contrepartie et validés par la société de gestion à partir de modèles financiers mathématiques.

Frais de gestion

Les frais de gestion et de fonctionnement recouvrent l'ensemble des frais relatifs à l'OPC : gestion financière, administrative, comptable, conservation, distribution, frais d'audit...

Ces frais sont imputés au compte de résultat de l'OPC.

Les frais de gestion n'incluent pas les frais de transaction. Pour plus de précision sur les frais effectivement facturés à l'OPC, se reporter au prospectus.

Ils sont enregistrés au prorata temporis à chaque calcul de valeur liquidative.

Ces frais recouvrent tous les frais facturés directement au Fonds, à l'exception des frais de transactions.

Une partie des frais de gestion peut être rétrocédée aux commercialisateurs avec lesquels la société de gestion a conclu des accords de commercialisation. Il s'agit de commercialisateurs appartenant ou non au même groupe que la société de gestion. Ces commissions sont calculées sur la base d'un pourcentage des frais de gestion financière et sont facturées à la société de gestion

A ces frais peuvent s'ajouter:

- des commissions de surperformance. Celles-ci rémunèrent la Société de Gestion dès lors que le Fonds a dépassé ses objectifs. Elles sont donc facturées au Fonds;
- des frais liés aux opérations d'acquisition et cession temporaires de titres.

Pour plus de précision sur les frais effectivement facturés au Fonds, se reporter au document d'information clé.

OPCVM AMUNDI ETF DAX UCITS ETF DR

	Frais facturés à l'OPCVM	Assiette	Taux barème
P1	Frais de gestion et frais externes à la Société de Gestion (CAC, dépositaire, distribution, avocats)	Actif net	0,1 % TTC maximum
P2	Frais indirects maximum (commissions et frais de gestion)	Actif net	Néant
P3	Commission de mouvement - Perçue par le dépositaire - ***** ----- Perçue par la Société de Gestion	- - Prélèvement sur chaque transaction ou opération	- - Néant - ***** ----- - Néant
P4	Commission de surperformance	Actif net	Néant

Les frais de fonctionnement et de gestion seront directement imputés au compte de résultat du Fonds. Pourront s'ajouter aux frais facturés au Fonds et affichés ci-dessus, les coûts suivants :

- Les coûts juridiques exceptionnels liés au recouvrement des créances du Fonds ;
- Les coûts liés aux contributions dues par la Société de Gestion à l'AMF au titre de la gestion du Fonds.

Affectation des sommes distribuables

Définition des sommes distribuables

Les sommes distribuables sont constituées par :

Le revenu :

Le revenu net augmenté du report à nouveau et majoré ou diminué du solde du compte de régularisation des revenus.

Les Plus et Moins-values :

antérieurs n'ayant pas fait l'objet d'une distribution ou d'une capitalisation et diminuées ou augmentées du solde du compte de régularisation des plus-values.

Conformément à la réglementation pour les parts ouvrant droit à distribution :

Les sommes mentionnées « le revenu » et « les plus et moins-values » peuvent être distribuées, en tout ou partie, indépendamment l'une de l'autre.

La mise en paiement des sommes distribuables est effectuée dans un délai maximal de cinq mois suivant la clôture de l'exercice.

OPCVM AMUNDI ETF DAX UCITS ETF DR

Modalités d'affectation des sommes distribuables :

Part(s)	Affectation des revenus nets	Affectation des plus ou moins-values nettes réalisées
Part AMUNDI ETF DAX UCITS ETF DR	Capitalisation, et/ou Distribution, et/ou Report par décision de la société de gestion	Capitalisation, et/ou Distribution, et/ou Report par décision de la société de gestion

OPCVM AMUNDI ETF DAX UCITS ETF DR

B. Evolution des capitaux propres et passifs de financement

B1. Evolution des capitaux propres et passifs de financement

Evolution des capitaux propres au cours de l'exercice en EUR	31/03/2025
Capitaux propres début d'exercice	654 764 837,61
Flux de l'exercice :	
Souscriptions appelées (y compris la commission de souscription acquise à l'OPC)	549 508 530,42
Rachats (sous déduction de la commission de rachat acquise à l'OPC)	-134 515 456,32
Revenus nets de l'exercice avant comptes de régularisation	14 682 079,25
Plus ou moins-values réalisées nettes avant comptes de régularisation	27 214 225,44
Variation des plus ou moins-values latentes avant comptes de régularisation	86 782 944,95
Distribution de l'exercice antérieur sur revenus nets	
Distribution de l'exercice antérieur sur plus ou moins-values réalisées nettes	
Distribution de l'exercice antérieur sur plus-values latentes	
Acomptes versés au cours de l'exercice sur revenus nets	
Acomptes versés au cours de l'exercice sur plus ou moins-values réalisées nettes	
Acomptes versés au cours de l'exercice sur plus-values latentes	
Autres éléments	
Capitaux propres en fin d'exercice (= Actif net)	1 198 437 161,35

B2. Reconstitution de la ligne « capitaux propres » des fonds de capital investissement et autres véhicules

Pour l'OPC sous revue, la présentation de cette rubrique est non requise par la réglementation comptable.

OPCVM AMUNDI ETF DAX UCITS ETF DR

B3. Evolution du nombre de parts au cours de l'exercice

B3a. Nombre de parts souscrites et rachetées pendant l'exercice

	En parts	En montant
Parts souscrites durant l'exercice	1 425 096	549 508 530,42
Parts rachetées durant l'exercice	-367 102	-134 515 456,32
Solde net des souscriptions/rachats	1 057 994	414 993 074,10
Nombre de parts en circulation à la fin de l'exercice	3 035 609	

B3b. Commissions de souscription et/ou rachat acquises

	En montant
Total des commissions de souscription et/ou rachat acquises	88 889,56
Commissions de souscription acquises	71 394,85
Commissions de rachat acquises	17 494,71

B4. Flux concernant le nominal appelé et remboursé sur l'exercice

Pour l'OPC sous revue, la présentation de cette rubrique est non requise par la réglementation comptable.

B5. Flux sur les passifs de financement

Pour l'OPC sous revue, la présentation de cette rubrique est non requise par la réglementation comptable.

B6. Ventilation de l'actif net par nature de parts

Libellé de la part Code ISIN	Affectation des revenus nets	Affectation des plus ou moins- values nettes réalisées	Devise de la part	Actif net par part	Nombre de parts	Valeur liquidative
AMUNDI ETF DAX UCITS ETF DR FR0010655712	Capitalisation, et/ou Distribution, et/ou Report par décision de la société de gestion	Capitalisation, et/ou Distribution, et/ou Report par décision de la société de gestion	EUR	1 198 437 161,35	3 035 609	394,7929

OPCVM AMUNDI ETF DAX UCITS ETF DR

C. Informations relatives aux expositions directes et indirectes sur les différents marchés

C1. Présentation des expositions directes par nature de marché et d'exposition

C1a. Exposition directe sur le marché actions (hors obligations convertibles)

Montants exprimés en milliers EUR	Exposition +/-	Ventilation des expositions significatives par pays				
		Pays 1 ALLEMAGNE +/-	Pays 2 PAYS-BAS +/-	Pays 3 +/-	Pays 4 +/-	Pays 5 +/-
Actif						
Actions et valeurs assimilées	1 192 185,95	1 114 822,85	77 363,10			
Opérations temporaires sur titres						
Passif						
Opérations de cession sur instruments financiers						
Opérations temporaires sur titres						
Hors-bilan						
Futures	6 914,18	NA	NA	NA	NA	NA
Options		NA	NA	NA	NA	NA
Swaps		NA	NA	NA	NA	NA
Autres instruments financiers		NA	NA	NA	NA	NA
Total	1 199 100,13					

C1b. Exposition sur le marché des obligations convertibles - Ventilation par pays et maturité de l'exposition

Montants exprimés en milliers EUR	Exposition +/-	Décomposition de l'exposition par maturité			Décomposition par niveau de deltas	
		<= 1 an	1<X<=5 ans	> 5 ans	<= 0,6	0,6<X<=1
Total						

OPCVM AMUNDI ETF DAX UCITS ETF DR

C1c. Exposition directe sur le marché de taux (hors obligations convertibles) - Ventilation par nature de taux

Montants exprimés en milliers EUR	Exposition +/-	Ventilation des expositions par type de taux			
		Taux fixe +/-	Taux variable ou révisable +/-	Taux indexé +/-	Autre ou sans contrepartie de taux +/-
Actif					
Dépôts					
Obligations					
Titres de créances					
Opérations temporaires sur titres					
Comptes financiers	1 853,84				1 853,84
Passif					
Opérations de cession sur instruments financiers					
Opérations temporaires sur titres					
Emprunts					
Comptes financiers					
Hors-bilan					
Futures	NA				
Options	NA				
Swaps	NA				
Autres instruments financiers	NA				
Total					1 853,84

OPCVM AMUNDI ETF DAX UCITS ETF DR

C1d. Exposition directe sur le marché de taux (hors obligations convertibles) - Ventilation par durée résiduelle

Montants exprimés en milliers EUR	[0 - 3 mois] (*)]3 - 6 mois] (*)]6 - 12 mois] (*)]1 - 3 ans] (*)]3 - 5 ans] (*)]5 - 10 ans] (*)	>10 ans (*)
	+/-	+/-	+/-	+/-	+/-	+/-	+/-
Actif							
Dépôts							
Obligations							
Titres de créances							
Opérations temporaires sur titres							
Comptes financiers	1 853,84						
Passif							
Opérations de cession sur instruments financiers							
Opérations temporaires sur titres							
Emprunts							
Comptes financiers							
Hors-bilan							
Futures							
Options							
Swaps							
Autres instruments							
Total	1 853,84						

(*) L'OPC peut regrouper ou compléter les intervalles de durées résiduelles selon la pertinence des stratégies de placement et d'emprunts.

OPCVM AMUNDI ETF DAX UCITS ETF DR

C1e. Exposition directe sur le marché des devises

Montants exprimés en milliers EUR	Devise 1 USD +/-	Devise 2 +/-	Devise 3 +/-	Devise 4 +/-	Devise N +/-
Actif					
Dépôts					
Actions et valeurs assimilées					
Obligations et valeurs assimilées					
Titres de créances					
Opérations temporaires sur titres					
Créances					
Comptes financiers	31,15				
Passif					
Opérations de cession sur instruments financiers					
Opérations temporaires sur titres					
Emprunts					
Dettes					
Comptes financiers					
Hors-bilan					
Devises à recevoir					
Devises à livrer					
Futures options swaps					
Autres opérations					
Total	31,15				

C1f. Exposition directe aux marchés de crédit

Montants exprimés en milliers EUR	Invest. Grade +/-	Non Invest. Grade +/-	Non notés +/-
Actif			
Obligations convertibles en actions			
Obligations et valeurs assimilées			
Titres de créances			
Opérations temporaires sur titres			
Passif			
Opérations de cession sur instruments financiers			
Opérations temporaires sur titres			
Hors-bilan			
Dérivés de crédits			
Solde net			

OPCVM AMUNDI ETF DAX UCITS ETF DR

C1g. Exposition des opérations faisant intervenir une contrepartie

Contreparties (montants exprimés en milliers EUR)	Valeur actuelle constitutive d'une créance	Valeur actuelle constitutive d'une dette
Opérations figurant à l'actif du bilan		
Dépôts		
Instruments financiers à terme non compensés		
Créances représentatives de titres financiers reçus en pension		
Créances représentatives de titres donnés en garantie		
Créances représentatives de titres financiers prêtés		
Titres financiers empruntés		
Titres reçus en garantie		
Titres financiers donnés en pension		
Créances		
Collatéral espèces		
Dépôt de garantie espèces versé		
Opérations figurant au passif du bilan		
Dettes représentatives des titres donnés en pension		
Instruments financiers à terme non compensés		
Dettes		
Collatéral espèces		

C2. Expositions indirectes pour les OPC de multi-gestion

L'OPC sous revue n'est pas concerné par cette rubrique.

C3. Exposition sur les portefeuilles de capital investissement

Pour l'OPC sous revue, la présentation de cette rubrique est non requise par la réglementation comptable.

C4. Exposition sur les prêts pour les OFS

Pour l'OPC sous revue, la présentation de cette rubrique est non requise par la réglementation comptable.

OPCVM AMUNDI ETF DAX UCITS ETF DR

D. Autres informations relatives au bilan et au compte de résultat

D1. Créances et dettes : ventilation par nature

	Nature de débit/crédit	31/03/2025
Créances		
	Souscriptions à recevoir	22 048 810,49
	Dépôts de garantie en espèces	511 555,80
	Coupons et dividendes en espèces	11 629,58
	Autres créances	1 859 081,69
Total des créances		24 431 077,56
Dettes		
	Achats à règlement différé	19 775 022,45
	Frais de gestion fixe	236 486,02
	Autres dettes	22 419,85
Total des dettes		20 033 928,32
Total des créances et des dettes		4 397 149,24

D2. Frais de gestion, autres frais et charges

	31/03/2025
Commissions de garantie	
Frais de gestion fixes	771 240,69
Pourcentage de frais de gestion fixes	0,10
Rétrocessions des frais de gestion	

OPCVM AMUNDI ETF DAX UCITS ETF DR

D3. Engagements reçus et donnés

Autres engagements (par nature de produit)	31/03/2025
Garanties reçues - dont instruments financiers reçus en garantie et non-inscrits au bilan	
Garanties données - dont instruments financiers donnés en garantie et maintenus dans leur poste d'origine	
Engagements de financement reçus mais non encore tirés	
Engagements de financement donnés mais non encore tirés	
Autres engagements hors bilan	
Total	

D4. Autres informations

D4a. Valeur actuelle des instruments financiers faisant l'objet d'une acquisition temporaire

	31/03/2025
Titres pris en pension livrée	
Titres empruntés	

D4b. Instruments financiers détenus, émis et/ou gérés par le Groupe

	Code ISIN	Libellé	31/03/2025
Actions			
Obligations			
TCN			
OPC			
Instruments financiers à terme			
Total des titres du groupe			

OPCVM AMUNDI ETF DAX UCITS ETF DR

D5. Détermination et ventilation des sommes distribuables

D5a. Affectation des sommes distribuables afférentes aux revenus nets

Affectation des sommes distribuables afférentes aux revenus nets	31/03/2025
Revenus nets	22 124 468,29
Acomptes sur revenus nets versés au titre de l'exercice	
Revenus de l'exercice à affecter	22 124 468,29
Report à nouveau	117 775 636,24
Sommes distribuables au titre du revenu net	139 900 104,53

Part AMUNDI ETF DAX UCITS ETF DR

Affectation des sommes distribuables afférentes aux revenus nets	31/03/2025
Revenus nets	22 124 468,29
Acomptes sur revenus nets versés au titre de l'exercice (*)	
Revenus de l'exercice à affecter (**)	22 124 468,29
Report à nouveau	117 775 636,24
Sommes distribuables au titre du revenu net	139 900 104,53
Affectation :	
Distribution	
Report à nouveau du revenu de l'exercice	139 900 104,53
Capitalisation	
Total	139 900 104,53
* Information relative aux acomptes versés	
Montant unitaire	
Crédits d'impôt totaux	
Crédits d'impôt unitaires	
** Information relative aux actions ou parts ouvrant droit à distribution	
Nombre de parts	
Distribution unitaire restant à verser après règlement des acomptes	
Crédits d'impôt attachés à la distribution du revenu	

OPCVM AMUNDI ETF DAX UCITS ETF DR

D5b. Affectation des sommes distribuables afférentes aux plus et moins-values réalisées nettes

Affectation des sommes distribuables afférentes aux plus et moins-values réalisées nettes	31/03/2025
Plus ou moins-values réalisées nettes de l'exercice Acomptes sur plus et moins-values réalisées nettes versées au titre de l'exercice	35 181 969,45
Plus ou moins-values réalisées nettes à affecter Plus et moins-values réalisées nettes antérieures non distribuées	35 181 969,45 348 830 691,84
Sommes distribuables au titre des plus ou moins-values réalisées	384 012 661,29

Part AMUNDI ETF DAX UCITS ETF DR

Affectation des sommes distribuables afférentes aux plus et moins-values réalisées nettes	31/03/2025
Plus ou moins-values réalisées nettes de l'exercice Acomptes sur plus et moins-values réalisées nettes versées au titre de l'exercice (*)	35 181 969,45
Plus ou moins-values réalisées nettes à affecter (**) Plus et moins-values réalisées nettes antérieures non distribuées	35 181 969,45 348 830 691,84
Sommes distribuables au titre des plus ou moins-values réalisées	384 012 661,29
Affectation : Distribution Report à nouveau des plus ou moins-values réalisées nettes Capitalisation	 384 012 661,29
Total	384 012 661,29
* Information relative aux acomptes versés Acomptes unitaires versés	
** Information relative aux actions ou parts ouvrant droit à distribution Nombre de parts Distribution unitaire restant à verser après règlement des acomptes	

OPCVM AMUNDI ETF DAX UCITS ETF DR

E. Inventaire des actifs et passifs en EUR

E1. Inventaire des éléments de bilan

Désignation des valeurs par secteur d'activité (*)	Devise	Quantité ou Nominal	Valeur actuelle	% Actif Net
ACTIONS ET VALEURS ASSIMILÉES			1 192 185 947,82	99,48
Actions et valeurs assimilées négociées sur un marché réglementé ou assimilé			1 192 185 947,82	99,48
Assurance			171 705 271,00	14,33
ALLIANZ SE-REG	EUR	287 837	101 347 407,70	8,45
HANNOVER RUECK SE	EUR	44 747	12 292 000,90	1,03
MUENCHENER RUECKVERSICHERUNG AG	EUR	99 701	58 065 862,40	4,85
Automobiles			82 634 042,34	6,90
BAYERISCHE MOTOREN WERKE AG	EUR	222 304	16 379 358,72	1,37
DAIMLER TRUCK HOLDING AG	EUR	406 200	15 078 144,00	1,26
DR ING HC F PORSCHE AG	EUR	82 163	3 775 389,85	0,32
MERCEDES BENZ GROUP AG REGISTERED SHARES	EUR	536 567	29 076 565,73	2,42
PORSCHE AUTOMOBIL HLDG-PRF	EUR	114 135	3 944 505,60	0,33
VOLKSWAGEN AG-PREF	EUR	153 699	14 380 078,44	1,20
Banques commerciales			47 960 788,09	4,00
COMMERZBANK AG	EUR	776 083	16 274 460,51	1,36
DEUTSCHE BANK AG	EUR	1 452 169	31 686 327,58	2,64
Composants automobiles			5 197 209,12	0,43
CONTINENTAL AG	EUR	80 502	5 197 209,12	0,43
Conglomérats industriels			162 325 825,20	13,54
RHEINMETALL AG	EUR	33 019	43 552 061,00	3,63
SIEMENS AG-REG	EUR	560 518	118 773 764,20	9,91
Courrier, fret aérien et logistique			29 313 031,44	2,45
DEUTSCHE POST AG NAMEN	EUR	742 478	29 313 031,44	2,45
Distribution spécialisée			5 620 344,88	0,47
ZALANDO SE	EUR	176 963	5 620 344,88	0,47
Equipements et fournitures médicaux			15 273 051,66	1,27
SARTORIUS AG-VORZUG	EUR	18 798	4 015 252,80	0,34
SIEMENS HEALTHINEERS AG	EUR	226 926	11 257 798,86	0,93
Gestion immobilière et développement			13 050 685,44	1,09
VONOVIA SE	EUR	522 864	13 050 685,44	1,09
Industrie aérospatiale et défense			84 262 479,24	7,03
AIRBUS SE	EUR	438 597	71 412 363,54	5,96
MTU AERO ENGINES AG	EUR	40 119	12 850 115,70	1,07
Logiciels			187 677 692,80	15,65
SAP SE	EUR	767 912	187 677 692,80	15,65

OPCVM AMUNDI ETF DAX UCITS ETF DR

E1. Inventaire des éléments de bilan

Désignation des valeurs par secteur d'activité (*)	Devise	Quantité ou Nominal	Valeur actuelle	% Actif Net
Machines			27 278 197,52	2,28
SIEMENS ENERGY AG	EUR	506 653	27 278 197,52	2,28
Matériaux de construction			15 472 197,75	1,29
HEIDELBERG MATERIALS AG	EUR	98 205	15 472 197,75	1,29
Outils et services appliqués aux sciences biologiques			5 950 738,80	0,50
QIAGEN N.V	EUR	162 256	5 950 738,80	0,50
Producteur et commerce d'énergie indépendants			16 643 367,78	1,39
RWE AG	EUR	504 039	16 643 367,78	1,39
Produits chimiques			44 950 319,71	3,75
BASF SE	EUR	665 259	30 532 061,81	2,55
BRENNTAG AG NAMEN	EUR	91 477	5 452 029,20	0,45
SYMRISE AG	EUR	93 691	8 966 228,70	0,75
Produits de soins personnels			8 387 133,60	0,70
BEIERSDORF AG	EUR	70 244	8 387 133,60	0,70
Produits domestiques			8 919 737,20	0,74
HENKEL AG AND CO.KGAA NON VTG PRF	EUR	121 390	8 919 737,20	0,74
Produits pharmaceutiques			28 356 934,63	2,37
BAYER	EUR	732 269	16 161 176,83	1,35
MERCK KGAA	EUR	96 333	12 195 757,80	1,02
Semi-conducteurs et équipements pour fabrication			29 586 310,63	2,47
INFINEON TECHNOLOGIES	EUR	973 394	29 586 310,63	2,47
Services aux collectivités			23 361 306,16	1,95
E.ON SE	EUR	1 673 446	23 361 306,16	1,95
Services de télécommunication diversifiés			91 791 146,26	7,66
DEUTSCHE TELEKOM AG-REG	EUR	2 682 383	91 791 146,26	7,66
Services financiers diversifiés			38 190 051,30	3,19
DEUTSCHE BOERSE AG	EUR	140 353	38 190 051,30	3,19
Soins et autres services médicaux			19 204 096,37	1,60
FRESENIUS MEDICAL	EUR	156 262	7 131 797,68	0,60
FRESENIUS SE & CO KGAA	EUR	306 637	12 072 298,69	1,00
Textiles, habillement et produits de luxe			29 073 988,90	2,43
ADIDAS AG	EUR	134 167	29 073 988,90	2,43
INDEMNITÉS SUR TITRES PRÊTÉS			223,61	0,00
Total			1 192 186 171,43	99,48

(*) Le secteur d'activité représente l'activité principale de l'émetteur de l'instrument financier ; il est issu de sources fiables reconnues au plan international (GICS et NACE principalement).

OPCVM AMUNDI ETF DAX UCITS ETF DR

E2. Inventaire des opérations à terme de devises

Type d'opération	Valeur actuelle présentée au bilan		Montant de l'exposition (*)			
	Actif	Passif	Devises à recevoir (+)		Devises à livrer (-)	
			Devise	Montant (*)	Devise	Montant (*)
Total						

(*) Montant déterminé selon les dispositions du règlement relatif à la présentation des expositions exprimé dans la devise de comptabilisation.

E3. Inventaire des instruments financiers à terme

E3a. Inventaire des instruments financiers à terme - actions

Nature d'engagements	Quantité ou Nominal	Valeur actuelle présentée au bilan		Montant de l'exposition (*)
		Actif	Passif	+/-
1. Futures				
DAX 30 IND FU 0625	12		-202 275,00	6 712 800,00
MICRO DAX 0625	9		-4 652,00	201 384,00
Sous-total 1.			-206 927,00	6 914 184,00
2. Options				
Sous-total 2.				
3. Swaps				
Sous-total 3.				
4. Autres instruments				
Sous-total 4.				
Total			-206 927,00	6 914 184,00

(*) Montant déterminé selon les dispositions du règlement relatif à la présentation des expositions.

OPCVM AMUNDI ETF DAX UCITS ETF DR

E3b. Inventaire des instruments financiers à terme - taux d'intérêts

Nature d'engagements	Quantité ou Nominal	Valeur actuelle présentée au bilan		Montant de l'exposition (*)
		Actif	Passif	+/-
1. Futures				
Sous-total 1.				
2. Options				
Sous-total 2.				
3. Swaps				
Sous-total 3.				
4. Autres instruments				
Sous-total 4.				
Total				

(*) Montant déterminé selon les dispositions du règlement relatif à la présentation des expositions.

E3c. Inventaire des instruments financiers à terme - de change

Nature d'engagements	Quantité ou Nominal	Valeur actuelle présentée au bilan		Montant de l'exposition (*)
		Actif	Passif	+/-
1. Futures				
Sous-total 1.				
2. Options				
Sous-total 2.				
3. Swaps				
Sous-total 3.				
4. Autres instruments				
Sous-total 4.				
Total				

(*) Montant déterminé selon les dispositions du règlement relatif à la présentation des expositions.

OPCVM AMUNDI ETF DAX UCITS ETF DR

E3d. Inventaire des instruments financiers à terme - sur risque de crédit

Nature d'engagements	Quantité ou Nominal	Valeur actuelle présentée au bilan		Montant de l'exposition (*)
		Actif	Passif	+/-
1. Futures				
Sous-total 1.				
2. Options				
Sous-total 2.				
3. Swaps				
Sous-total 3.				
4. Autres instruments				
Sous-total 4.				
Total				

(*) Montant déterminé selon les dispositions du règlement relatif à la présentation des expositions.

E3e. Inventaire des instruments financiers à terme - autres expositions

Nature d'engagements	Quantité ou Nominal	Valeur actuelle présentée au bilan		Montant de l'exposition (*)
		Actif	Passif	+/-
1. Futures				
Sous-total 1.				
2. Options				
Sous-total 2.				
3. Swaps				
Sous-total 3.				
4. Autres instruments				
Sous-total 4.				
Total				

(*) Montant déterminé selon les dispositions du règlement relatif à la présentation des expositions.

E4. Inventaire des instruments financiers à terme ou des opérations à terme de devises utilisés en couverture d'une catégorie de part

L'OPC sous revue n'est pas concerné par cette rubrique.

OPCVM AMUNDI ETF DAX UCITS ETF DR

E5. Synthèse de l'inventaire

	Valeur actuelle présentée au bilan
Total inventaire des actifs et passifs éligibles (hors IFT)	1 192 186 171,43
Inventaire des IFT (hors IFT utilisés en couverture de parts émises) :	
Total opérations à terme de devises	
Total instruments financiers à terme - actions	-206 927,00
Total instruments financiers à terme - taux	
Total instruments financiers à terme - change	
Total instruments financiers à terme - crédit	
Total instruments financiers à terme - autres expositions	
Inventaire des instruments financiers à terme utilisés en couverture de parts émises	
Autres actifs (+)	26 491 845,24
Autres passifs (-)	-20 033 928,32
Passifs de financement (-)	
Total = actif net	1 198 437 161,35

Libellé de la part	Devise de la part	Nombre de parts	Valeur liquidative
Part AMUNDI ETF DAX UCITS ETF DR	EUR	3 035 609	394,7929

AMUNDI ETF DAX UCITS ETF DR

COMPTES ANNUELS

28/03/2024

BILAN ACTIF AU 28/03/2024 EN EUR

	28/03/2024	31/03/2023
IMMOBILISATIONS NETTES	0,00	0,00
DÉPÔTS	0,00	0,00
INSTRUMENTS FINANCIERS	650 984 684,86	560 980 704,33
Actions et valeurs assimilées	650 887 834,86	560 906 187,36
Négoiciées sur un marché réglementé ou assimilé	650 887 834,86	560 906 187,36
Non négoiciées sur un marché réglementé ou assimilé	0,00	0,00
Obligations et valeurs assimilées	0,00	0,00
Négoiciées sur un marché réglementé ou assimilé	0,00	0,00
Non négoiciées sur un marché réglementé ou assimilé	0,00	0,00
Titres de créances	0,00	0,00
Négoiés sur un marché réglementé ou assimilé	0,00	0,00
Titres de créances négociables	0,00	0,00
Autres titres de créances	0,00	0,00
Non négoiés sur un marché réglementé ou assimilé	0,00	0,00
Organismes de placement collectif	0,00	0,00
OPCVM et FIA à vocation générale destinés aux non professionnels et équivalents d'autres pays	0,00	0,00
Autres Fonds destinés à des non professionnels et équivalents d'autres pays Etats membres de l'UE	0,00	0,00
Fonds professionnels à vocation générale et équivalents d'autres Etats membres de l'UE et organismes de titrisations cotés	0,00	0,00
Autres Fonds d'investissement professionnels et équivalents d'autres Etats membres de l'UE et organismes de titrisations non cotés	0,00	0,00
Autres organismes non européens	0,00	0,00
Opérations temporaires sur titres	0,00	16,97
Créances représentatives de titres reçus en pension	0,00	0,00
Créances représentatives de titres prêtés	0,00	16,97
Titres empruntés	0,00	0,00
Titres donnés en pension	0,00	0,00
Autres opérations temporaires	0,00	0,00
Instruments financiers à terme	96 850,00	74 500,00
Opérations sur un marché réglementé ou assimilé	96 850,00	74 500,00
Autres opérations	0,00	0,00
Autres instruments financiers	0,00	0,00
CRÉANCES	472 380,91	174 387,83
Opérations de change à terme de devises	0,00	0,00
Autres	472 380,91	174 387,83
COMPTES FINANCIERS	3 550 608,73	2 093 504,26
Liquidités	3 550 608,73	2 093 504,26
TOTAL DE L'ACTIF	655 007 674,50	563 248 596,42

BILAN PASSIF AU 28/03/2024 EN EUR

	28/03/2024	31/03/2023
CAPITAUX PROPRES		
Capital	350 783 766,94	276 806 568,63
Plus et moins-values nettes antérieures non distribuées (a)	220 427 810,67	228 362 371,36
Report à nouveau (a)	62 526 891,79	49 042 481,16
Plus et moins-values nettes de l'exercice (a,b)	6 825 702,22	-5 380 756,25
Résultat de l'exercice (a,b)	14 200 665,99	14 208 658,78
TOTAL DES CAPITAUX PROPRES *	654 764 837,61	563 039 323,68
<i>* Montant représentatif de l'actif net</i>		
INSTRUMENTS FINANCIERS	90 450,00	74 500,00
Opérations de cession sur instruments financiers	0,00	0,00
Opérations temporaires sur titres	0,00	0,00
Dettes représentatives de titres donnés en pension	0,00	0,00
Dettes représentatives de titres empruntés	0,00	0,00
Autres opérations temporaires	0,00	0,00
Instruments financiers à terme	90 450,00	74 500,00
Opérations sur un marché réglementé ou assimilé	90 450,00	74 500,00
Autres opérations	0,00	0,00
DETTES	152 386,89	134 772,74
Opérations de change à terme de devises	0,00	0,00
Autres	152 386,89	134 772,74
COMPTES FINANCIERS	0,00	0,00
Concours bancaires courants	0,00	0,00
Emprunts	0,00	0,00
TOTAL DU PASSIF	655 007 674,50	563 248 596,42

(a) Y compris comptes de régularisation

(b) Diminués des acomptes versés au titre de l'exercice

HORS-BILAN AU 28/03/2024 EN EUR

	28/03/2024	31/03/2023
OPÉRATIONS DE COUVERTURE		
Engagement sur marchés réglementés ou assimilés		
Engagement sur marché de gré à gré		
Autres engagements		
AUTRES OPÉRATIONS		
Engagement sur marchés réglementés ou assimilés		
Contrats futures		
DAX 30 IND FU 0624	3 755 200,00	0,00
DAX 30 IND FU 0623	0,00	1 974 625,00
Engagement sur marché de gré à gré		
Autres engagements		

COMPTE DE RÉSULTAT AU 28/03/2024 EN EUR

	28/03/2024	31/03/2023
Produits sur opérations financières		
Produits sur dépôts et sur comptes financiers	32 553,78	11 124,29
Produits sur actions et valeurs assimilées	15 030 278,42	14 635 686,58
Produits sur obligations et valeurs assimilées	0,00	0,00
Produits sur titres de créances	0,00	0,00
Produits sur acquisitions et cessions temporaires de titres	0,00	0,00
Produits sur instruments financiers à terme	0,00	0,00
Autres produits financiers	0,00	0,00
TOTAL (1)	15 062 832,20	14 646 810,87
Charges sur opérations financières		
Charges sur acquisitions et cessions temporaires de titres	0,00	0,00
Charges sur instruments financiers à terme	0,00	0,00
Charges sur dettes financières	0,00	3 115,13
Autres charges financières	0,00	0,00
TOTAL (2)	0,00	3 115,13
RÉSULTAT SUR OPÉRATIONS FINANCIÈRES (1 - 2)	15 062 832,20	14 643 695,74
Autres produits (3)	0,00	0,00
Frais de gestion et dotations aux amortissements (4)	582 870,64	500 937,87
RÉSULTAT NET DE L'EXERCICE (L. 214-17-1) (1 - 2 + 3 - 4)	14 479 961,56	14 142 757,87
Régularisation des revenus de l'exercice (5)	-279 295,57	65 900,91
Acomptes sur résultat versés au titre de l'exercice (6)	0,00	0,00
RÉSULTAT (1 - 2 + 3 - 4 + 5 - 6)	14 200 665,99	14 208 658,78

ANNEXES AUX COMPTES ANNUELS

1. Règles et méthodes comptables

Les comptes annuels sont présentés sous la forme prévue par le règlement ANC n° 2014-01, modifié.

Les principes généraux de la comptabilité s'appliquent :

- image fidèle, comparabilité, continuité de l'activité,
- régularité, sincérité,
- prudence,
- permanence des méthodes d'un exercice à l'autre.

Le mode de comptabilisation retenu pour l'enregistrement des produits des titres à revenu fixe est celui des intérêts encaissés.

Les entrées et les cessions de titres sont comptabilisées frais exclus.

La devise de référence de la comptabilité du portefeuille est en euro.

La durée de l'exercice est de 12 mois.

Règles d'évaluation des actifs

Les instruments financiers sont enregistrés en comptabilité selon la méthode des coûts historiques et inscrits au bilan à leur valeur actuelle qui est déterminée par la dernière valeur de marché connue ou à défaut d'existence de marché par tous moyens externes ou par recours à des modèles financiers.

Les différences entre les valeurs actuelles utilisées lors du calcul de la valeur liquidative et les coûts historiques des valeurs mobilières à leur entrée en portefeuille sont enregistrées dans des comptes « différences d'estimation ».

Les valeurs qui ne sont pas dans la devise du portefeuille sont évaluées conformément au principe énoncé ci-dessous, puis converties dans la devise du portefeuille suivant le cours des devises au jour de l'évaluation.

Dépôts :

Les dépôts d'une durée de vie résiduelle inférieure ou égale à 3 mois sont valorisés selon la méthode linéaire.

Actions, obligations et autres valeurs négociées sur un marché réglementé ou assimilé :

Pour le calcul de la valeur liquidative, les actions et autres valeurs négociées sur un marché réglementé ou assimilé sont évaluées sur la base du dernier cours de bourse du jour.

Les obligations et valeurs assimilées sont évaluées au cours de clôture communiqués par différents prestataires de services financiers. Les intérêts courus des obligations et valeurs assimilées sont calculés jusqu'à la date de la valeur liquidative.

Actions, obligations et autres valeurs non négociées sur un marché réglementé ou assimilé :

Les valeurs non négociées sur un marché réglementé sont évaluées sous la responsabilité de la société de gestion en utilisant des méthodes fondées sur la valeur patrimoniale et le rendement, en prenant en considération les prix retenus lors de transactions significatives récentes.

Titres de créances négociables :

Les Titres de Créances Négociables et assimilés qui ne font pas l'objet de transactions significatives sont évalués de façon actuarielle sur la base d'un taux de référence défini ci-dessous, majoré le cas échéant d'un écart représentatif des caractéristiques intrinsèques de l'émetteur :

- TCN dont l'échéance est inférieure ou égale à 1 an : Taux interbancaire offert en euros (Euribor) ;
- TCN dont l'échéance est supérieure à 1 an : Taux des Bons du Trésor à intérêts Annuels Normalisés (BTAN) ou taux de l'OAT (Obligations Assimilables du Trésor) de maturité proche pour les durées les plus longues.

Les Titres de Créances Négociables d'une durée de vie résiduelle inférieure ou égale à 3 mois pourront être évalués selon la méthode linéaire.

Les Bons du Trésor sont valorisés au taux du marché communiqué quotidiennement par la Banque de France ou les spécialistes des bons du Trésor.

OPC détenus :

Les parts ou actions d'OPC seront valorisées à la dernière valeur liquidative connue.

Opérations temporaires sur titres :

Les titres reçus en pension sont inscrits à l'actif dans la rubrique « créances représentatives des titres reçus en pension » pour le montant prévu dans le contrat, majoré des intérêts courus à recevoir.

Les titres donnés en pension sont inscrits en portefeuille acheteur pour leur valeur actuelle. La dette représentative des titres donnés en pension est inscrite en portefeuille vendeur à la valeur fixée au contrat majorée des intérêts courus à payer.

Les titres prêtés sont valorisés à leur valeur actuelle et sont inscrits à l'actif dans la rubrique « créances représentatives de titres prêtés » à la valeur actuelle majorée des intérêts courus à recevoir.

Les titres empruntés sont inscrits à l'actif dans la rubrique « titres empruntés » pour le montant prévu dans le contrat, et au passif dans la rubrique « dettes représentatives de titres empruntés » pour le montant prévu dans le contrat majoré des intérêts courus à payer.

Instruments financiers à terme :

Instruments financiers à terme négociés sur un marché réglementé ou assimilé :

Les instruments financiers à terme négociés sur les marchés réglementés sont valorisés au cours de compensation du jour.

Instruments financiers à terme non négociés sur un marché réglementé ou assimilé :

Les Swaps :

Les contrats d'échange de taux d'intérêt et/ou de devises sont valorisés à leur valeur de marché en fonction du prix calculé par actualisation des flux d'intérêts futurs aux taux d'intérêts et/ou de devises de marché. Ce prix est corrigé du risque de signature.

Les swaps d'indice sont valorisés à leur valeur de marché sur la base du fixing de l'indice tel que mentionné dans le prospectus du fonds. Les prix sont fournis par la contrepartie sous le contrôle de la société de gestion.

Le swap de performance du portefeuille est valorisé à partir des prix calculés par la contrepartie et validées par la société de gestion à partir de modèles mathématiques.

Les autres swaps sont évalués à leur valeur de marché ou à une valeur estimée selon les modalités arrêtées par la société de gestion.

Engagements Hors Bilan :

Les contrats à terme ferme sont portés pour leur valeur de marché en engagements hors bilan au cours utilisé dans le portefeuille.

Les opérations à terme conditionnelles sont traduites en équivalent sous-jacent.

Les engagements sur contrats d'échange sont présentés à leur valeur nominale, ou en l'absence de valeur nominale pour un montant équivalent.

Frais de gestion

Les frais de gestion et de fonctionnement recouvrent l'ensemble des frais relatif à l'OPC : gestion financière, administrative, comptable, conservation, distribution, frais d'audit...

Ces frais sont imputés au compte de résultat de l'OPC.

Les frais de gestion n'incluent pas les frais de transaction. Pour plus de précision sur les frais effectivement facturés à l'OPC, se reporter au prospectus.

Ils sont enregistrés au prorata temporis à chaque calcul de valeur liquidative.

Le cumul de ces frais respecte le taux de frais maximum de l'actif net indiqué dans le prospectus ou le règlement du fonds :

FR0010655712 - AMUNDI ETF DAX UCITS ETF DR : Taux de frais maximum de 0.10% TTC.

Affectation des sommes distribuables

Définition des sommes distribuables

Les sommes distribuables sont constituées par :

Le résultat :

Le résultat net de l'exercice est égal au montant des intérêts, arrérages, primes et lots, dividendes, jetons de présence et tous autres produits relatifs aux titres constituant le portefeuille, majorés du produit des sommes momentanément disponibles et diminué du montant des frais de gestion et de la charge des emprunts. Il est augmenté du report à nouveau et majoré ou diminué du solde du compte de régularisation des revenus.

Les Plus et Moins-values :

Les plus-values réalisées, nettes de frais, diminuées des moins-values réalisées, nettes de frais, constatées au cours de l'exercice, augmentées des plus-values nettes de même nature constatées au cours d'exercices antérieurs n'ayant pas fait l'objet d'une distribution ou d'une capitalisation et diminuées ou augmentées du solde du compte de régularisation des plus-values.

Modalités d'affectation des sommes distribuables :

Part(s)	Affectation du résultat net	Affectation des plus ou moins-values nettes réalisées
Parts AMUNDI ETF DAX UCITS ETF DR	Capitalisation, et/ou Distribution, et/ou Report par décision de la société de gestion	Capitalisation, et/ou Distribution, et/ou Report par décision de la société de gestion

2. ÉVOLUTION DE L'ACTIF NET AU 28/03/2024 EN EUR

	28/03/2024	31/03/2023
ACTIF NET EN DÉBUT D'EXERCICE	563 039 323,68	515 639 274,80
Souscriptions (y compris les commissions de souscriptions acquises à l'OPC)	26 439 866,57	50 250 606,80
Rachats (sous déduction des commissions de rachat acquises à l'OPC)	-33 936 407,13	-41 739 507,83
Plus-values réalisées sur dépôts et instruments financiers	10 938 504,05	14 693 438,91
Moins-values réalisées sur dépôts et instruments financiers	-4 310 935,02	-20 175 034,55
Plus-values réalisées sur instruments financiers à terme	266 323,75	224 775,00
Moins-values réalisées sur instruments financiers à terme	-9 198,75	-128 875,00
Frais de transactions	-8 773,46	-14 680,70
Différences de change	479,21	-1 513,83
Variations de la différence d'estimation des dépôts et instruments financiers	77 843 343,15	30 110 355,47
<i>Différence d'estimation exercice N</i>	91 644 779,28	13 801 436,13
<i>Différence d'estimation exercice N-1</i>	-13 801 436,13	16 308 919,34
Variations de la différence d'estimation des instruments financiers à terme	22 350,00	52 700,00
<i>Différence d'estimation exercice N</i>	96 850,00	74 500,00
<i>Différence d'estimation exercice N-1</i>	-74 500,00	-21 800,00
Distribution de l'exercice antérieur sur plus et moins-values nettes	0,00	0,00
Distribution de l'exercice antérieur sur résultat	0,00	0,00
Résultat net de l'exercice avant compte de régularisation	14 479 961,56	14 142 757,87
Acompte(s) versé(s) au cours de l'exercice sur plus et moins-values nettes	0,00	0,00
Acompte(s) versé(s) au cours de l'exercice sur résultat	0,00	0,00
Autres éléments	0,00	-14 973,26 (*)
ACTIF NET EN FIN D'EXERCICE	654 764 837,61	563 039 323,68

(*) 31.03.2023 : Correction du compte 7002059 suite à l'encaissement en double du coupon DE000ENER6Y0 lors de l'exercice précédent

3. COMPLÉMENTS D'INFORMATION

3.1. VENTILATION PAR NATURE JURIDIQUE OU ÉCONOMIQUE DES INSTRUMENTS FINANCIERS

	Montant	%
ACTIF		
OBLIGATIONS ET VALEURS ASSIMILÉES		
TOTAL OBLIGATIONS ET VALEURS ASSIMILÉES	0,00	0,00
TITRES DE CRÉANCES		
TOTAL TITRES DE CRÉANCES	0,00	0,00
PASSIF		
OPÉRATIONS DE CESSION SUR INSTRUMENTS FINANCIERS		
TOTAL OPÉRATIONS DE CESSION SUR INSTRUMENTS FINANCIERS	0,00	0,00
HORS-BILAN		
OPÉRATIONS DE COUVERTURE		
TOTAL OPÉRATIONS DE COUVERTURE	0,00	0,00
AUTRES OPÉRATIONS		
Actions	3 755 200,00	0,57
TOTAL AUTRES OPÉRATIONS	3 755 200,00	0,57

3.2. VENTILATION PAR NATURE DE TAUX DES POSTES D'ACTIF, DE PASSIF ET DE HORS-BILAN

	Taux fixe	%	Taux variable	%	Taux révisable	%	Autres	%
ACTIF								
Dépôts	0,00	0,00	0,00	0,00	0,00	0,00	0,00	0,00
Obligations et valeurs assimilées	0,00	0,00	0,00	0,00	0,00	0,00	0,00	0,00
Titres de créances	0,00	0,00	0,00	0,00	0,00	0,00	0,00	0,00
Opérations temporaires sur titres	0,00	0,00	0,00	0,00	0,00	0,00	0,00	0,00
Comptes financiers	0,00	0,00	0,00	0,00	0,00	0,00	3 550 608,73	0,54
PASSIF								
Opérations temporaires sur titres	0,00	0,00	0,00	0,00	0,00	0,00	0,00	0,00
Comptes financiers	0,00	0,00	0,00	0,00	0,00	0,00	0,00	0,00
HORS-BILAN								
Opérations de couverture	0,00	0,00	0,00	0,00	0,00	0,00	0,00	0,00
Autres opérations	0,00	0,00	0,00	0,00	0,00	0,00	0,00	0,00

3.3. VENTILATION PAR MATURITÉ RÉSIDUELLE DES POSTES D'ACTIF, DE PASSIF ET DE HORS-BILAN(*)

	< 3 mois	%]3 mois - 1 an]	%]1 - 3 ans]	%]3 - 5 ans]	%	> 5 ans	%
ACTIF										
Dépôts	0,00	0,00	0,00	0,00	0,00	0,00	0,00	0,00	0,00	0,00
Obligations et valeurs assimilées	0,00	0,00	0,00	0,00	0,00	0,00	0,00	0,00	0,00	0,00
Titres de créances	0,00	0,00	0,00	0,00	0,00	0,00	0,00	0,00	0,00	0,00
Opérations temporaires sur titres	0,00	0,00	0,00	0,00	0,00	0,00	0,00	0,00	0,00	0,00
Comptes financiers	3 550 608,73	0,54	0,00	0,00	0,00	0,00	0,00	0,00	0,00	0,00
PASSIF										
Opérations temporaires sur titres	0,00	0,00	0,00	0,00	0,00	0,00	0,00	0,00	0,00	0,00
Comptes financiers	0,00	0,00	0,00	0,00	0,00	0,00	0,00	0,00	0,00	0,00
HORS-BILAN										
Opérations de couverture	0,00	0,00	0,00	0,00	0,00	0,00	0,00	0,00	0,00	0,00
Autres opérations	0,00	0,00	0,00	0,00	0,00	0,00	0,00	0,00	0,00	0,00

(*) Les positions à terme de taux sont présentées en fonction de l'échéance du sous-jacent.

3.4. VENTILATION PAR DEVISE DE COTATION OU D'ÉVALUATION DES POSTES D'ACTIF, DE PASSIF ET DE HORS-BILAN (HORS EUR)

	Devise 1 USD		Devise 2		Devise 3		Devise N Autre(s)	
	Montant	%	Montant	%	Montant	%	Montant	%
ACTIF								
Dépôts	0,00	0,00	0,00	0,00	0,00	0,00	0,00	0,00
Actions et valeurs assimilées	0,00	0,00	0,00	0,00	0,00	0,00	0,00	0,00
Obligations et valeurs assimilées	0,00	0,00	0,00	0,00	0,00	0,00	0,00	0,00
Titres de créances	0,00	0,00	0,00	0,00	0,00	0,00	0,00	0,00
OPC	0,00	0,00	0,00	0,00	0,00	0,00	0,00	0,00
Opérations temporaires sur titres	0,00	0,00	0,00	0,00	0,00	0,00	0,00	0,00
Créances	0,00	0,00	0,00	0,00	0,00	0,00	0,00	0,00
Comptes financiers	30 864,41	0,00	0,00	0,00	0,00	0,00	0,00	0,00
PASSIF								
Opérations de cession sur instruments financiers	0,00	0,00	0,00	0,00	0,00	0,00	0,00	0,00
Opérations temporaires sur titres	0,00	0,00	0,00	0,00	0,00	0,00	0,00	0,00
Dettes	0,00	0,00	0,00	0,00	0,00	0,00	0,00	0,00
Comptes financiers	0,00	0,00	0,00	0,00	0,00	0,00	0,00	0,00
HORS-BILAN								
Opérations de couverture	0,00	0,00	0,00	0,00	0,00	0,00	0,00	0,00
Autres opérations	0,00	0,00	0,00	0,00	0,00	0,00	0,00	0,00

3.5. CRÉANCES ET DETTES : VENTILATION PAR NATURE

	Nature de débit/crédit	28/03/2024
CRÉANCES		
	Dépôts de garantie en espèces	273 606,80
	Autres créances	198 774,11
TOTAL DES CRÉANCES		472 380,91
DETTES		
	Frais de gestion fixe	150 403,25
	Autres dettes	1 983,64
TOTAL DES DETTES		152 386,89
TOTAL DETTES ET CRÉANCES		319 994,02

3.6. CAPITAUX PROPRES

3.6.1. Nombre de titres émis ou rachetés

	En parts	En montant
Parts souscrites durant l'exercice	89 920	26 439 866,57
Parts rachetées durant l'exercice	-112 832	-33 936 407,13
Solde net des souscriptions/rachats	-22 912	-7 496 540,56
Nombre de parts en circulation à la fin de l'exercice	1 977 615	

3.6.2. Commissions de souscription et/ou rachat

	En montant
Total des commissions de souscription et/ou rachat acquises	7 175,43
Commissions de souscription acquises	3 097,88
Commissions de rachat acquises	4 077,55

3.7. FRAIS DE GESTION

	28/03/2024
Commissions de garantie	0,00
Frais de gestion fixes	582 870,64
Pourcentage de frais de gestion fixes	0,10
Rétrocessions des frais de gestion	0,00

3.8. ENGAGEMENTS REÇUS ET DONNÉS

3.8.1. Garanties reçues par l'OPC :

Néant

3.8.2. Autres engagements reçus et/ou donnés :

Néant

3.9. AUTRES INFORMATIONS

3.9.1. Valeur actuelle des instruments financiers faisant l'objet d'une acquisition temporaire

	28/03/2024
Titres pris en pension livrée	0,00
Titres empruntés	0,00

3.9.2. Valeur actuelle des instruments financiers constitutifs de dépôts de garantie

	28/03/2024
Instruments financiers donnés en garantie et maintenus dans leur poste d'origine	0,00
Instruments financiers reçus en garantie et non-inscrits au bilan	0,00

3.9.3. Instruments financiers détenus, émis et/ou gérés par le Groupe

	Code ISIN	Libellé	28/03/2024
Actions			0,00
Obligations			0,00
TCN			0,00
OPC			0,00
Instruments financiers à terme			0,00
Total des titres du groupe			0,00

3.10. TABLEAU D'AFFECTATION DES SOMMES DISTRIBUABLES

Tableau d'affectation de la quote-part des sommes distribuables afférente au résultat

	28/03/2024	31/03/2023
Sommes restant à affecter		
Report à nouveau	62 526 891,79	49 042 481,16
Résultat	14 200 665,99	14 208 658,78
Acomptes versés sur résultat de l'exercice	0,00	0,00
Total	76 727 557,78	63 251 139,94

	28/03/2024	31/03/2023
Affectation		
Distribution	0,00	0,00
Report à nouveau de l'exercice	76 727 557,78	63 251 139,94
Capitalisation	0,00	0,00
Total	76 727 557,78	63 251 139,94

Tableau d'affectation de la quote-part des sommes distribuables afférente aux plus et moins-values nettes

	28/03/2024	31/03/2023
Sommes restant à affecter		
Plus et moins-values nettes antérieures non distribuées	220 427 810,67	228 362 371,36
Plus et moins-values nettes de l'exercice	6 825 702,22	-5 380 756,25
Acomptes versés sur plus et moins-values nettes de l'exercice	0,00	0,00
Total	227 253 512,89	222 981 615,11

	28/03/2024	31/03/2023
Affectation		
Distribution	0,00	0,00
Plus et moins-values nettes non distribuées	227 253 512,89	222 981 615,11
Capitalisation	0,00	0,00
Total	227 253 512,89	222 981 615,11

3.11. TABLEAU DES RÉSULTATS ET AUTRES ÉLÉMENTS CARACTÉRISTIQUES DE L'ENTITÉ AU COURS DES CINQ DERNIERS EXERCICES

	31/03/2020	31/03/2021	31/03/2022	31/03/2023	28/03/2024
Actif net en EUR	114 408 609,24	163 920 705,36	515 639 274,80	563 039 323,68	654 764 837,61
Nombre de titres	629 873	600 446	1 974 287	2 000 527	1 977 615
Valeur liquidative unitaire	181,6375	272,9982	261,1774	281,4455	331,0881
+/- values nettes unitaire non distribuées	80,35	96,87	114,15	111,46	114,91
Report à nouveau unitaire sur résultat	13,45	19,02	24,51	31,61	38,79

3.12. INVENTAIRE DÉTAILLÉ DES INSTRUMENTS FINANCIERS EN EUR

Désignation des valeurs	Devise	Qté Nbre ou nominal	Valeur actuelle	% Actif Net
Actions et valeurs assimilées				
Actions et valeurs assimilées négociées sur un marché réglementé ou assimilé				
ALLEMAGNE				
ADIDAS NOM.	EUR	78 681	16 286 967,00	2,48
ALLIANZ SE-REG	EUR	185 351	51 490 507,80	7,86
BASF SE	EUR	422 318	22 353 291,74	3,41
BAYER	EUR	464 858	13 215 912,94	2,02
BEIERSDORF AG	EUR	46 289	6 246 700,55	0,95
BMW BAYERISCHE MOTOREN WERKE	EUR	141 123	15 094 516,08	2,31
BRENNTAG AG NAMEN	EUR	62 459	4 876 798,72	0,74
COMMERZBANK AG	EUR	494 414	6 293 890,22	0,96
CONTINENTAL AG	EUR	51 104	3 418 857,60	0,52
COVESTRO AG	EUR	89 430	4 532 312,40	0,69
DAIMLER TRUCK HOLDING AG	EUR	272 541	12 798 525,36	1,96
DEUTSCHE BANK AG	EUR	943 841	13 763 089,46	2,10
DEUTSCHE BOERSE AG	EUR	89 903	17 050 103,95	2,61
DEUTSCHE POST AG NAMEN	EUR	455 313	18 173 818,40	2,78
DEUTSCHE TELEKOM AG	EUR	1 640 770	36 917 325,00	5,64
DR ING HC F PORSCHE AG	EUR	53 883	4 972 323,24	0,76
E.ON AG NOM.	EUR	960 599	12 377 318,12	1,89
FRESENIUS	EUR	196 151	4 903 775,00	0,75
HANNOVER RUECKVERSICHERUNGS NAMEN	EUR	28 406	7 206 602,20	1,10
HEIDELBERGER ZEMENT	EUR	64 061	6 531 018,95	1,00
HENKEL AG AND CO.KGAA NON VTG PRF	EUR	77 044	5 739 778,00	0,87
INFINEON TECHNOLOGIES	EUR	617 928	19 474 000,92	2,97
MERCEDES BENZ GROUP AG REGISTERED SHARES	EUR	378 450	27 933 394,50	4,27
MERCK KGA	EUR	61 154	10 004 794,40	1,53
MTU AERO ENGINES HOLDINGS AG	EUR	25 468	5 990 073,60	0,92
MUENCHENER RUECKVERSICHERUNG AG	EUR	64 573	29 206 367,90	4,46
PORSCHE A HOLDING	EUR	72 455	3 558 989,60	0,54
RHEINMETALL AG	EUR	20 611	10 738 331,00	1,64
RWE AG	EUR	319 973	10 066 350,58	1,54
SAP SE	EUR	483 987	87 340 294,02	13,34
SARTORIUS PRIV.	EUR	11 931	4 397 766,60	0,67
SIEMENS AG-REG	EUR	355 827	62 967 145,92	9,62
SIEMENS ENERGY AG	EUR	313 500	5 331 067,50	0,82
SIEMENS HEALTHINEERS AG	EUR	131 567	7 462 480,24	1,14
SYMRISE AG	EUR	59 477	6 598 973,15	1,01
VOLKSWAGEN AG-PREF	EUR	97 571	11 985 621,64	1,83
VONOVIA SE	EUR	329 190	9 019 806,00	1,38
ZALANDO SE	EUR	112 229	2 972 946,21	0,45
TOTAL ALLEMAGNE			599 291 836,51	91,53
PAYS-BAS				
AIRBUS SE	EUR	277 564	47 396 828,64	7,24
QIAGEN N.V.	EUR	105 946	4 199 169,71	0,64
TOTAL PAYS-BAS			51 595 998,35	7,88
TOTAL Actions et valeurs assimilées négociées sur un marché réglementé ou assimilé			650 887 834,86	99,41

3.12. INVENTAIRE DÉTAILLÉ DES INSTRUMENTS FINANCIERS EN EUR

Désignation des valeurs	Devise	Qté Nbre ou nominal	Valeur actuelle	% Actif Net
TOTAL Actions et valeurs assimilées			650 887 834,86	99,41
Instruments financier à terme				
Engagements à terme fermes				
Engagements à terme fermes sur marché réglementé ou assimilé				
DAX 30 IND FU 0624	EUR	8	96 850,00	0,01
TOTAL Engagements à terme fermes sur marché réglementé ou assimilé			96 850,00	0,01
TOTAL Engagements à terme fermes			96 850,00	0,01
TOTAL Instruments financier à terme			96 850,00	0,01
Appel de marge				
APPEL MARGE CACEIS	EUR	-90 450	-90 450,00	-0,01
TOTAL Appel de marge			-90 450,00	-0,01
Créances			472 380,91	0,07
Dettes			-152 386,89	-0,02
Comptes financiers			3 550 608,73	0,54
Actif net			654 764 837,61	100,00

Parts AMUNDI ETF DAX UCITS ETF DR	EUR	1 977 615	331,0881	
-----------------------------------	-----	-----------	----------	--

OPCVM AMUNDI ETF DAX UCITS ETF DR

Annexe(s)

Produit

AMUNDI ETF DAX UCITS ETF DR

Société de gestion : Amundi Asset Management (ci-après: "nous" ou "la société de gestion"), membre du groupe de sociétés Amundi.

FR0010655712 - Devise : EUR

Site Internet de la société de gestion : www.amundi.fr

Appelez le +33 143233030 pour de plus amples informations.

L'Autorité des marchés financiers (« AMF ») est chargée du contrôle de Amundi Asset Management en ce qui concerne ce document d'informations clés.

Amundi Asset Management est agréée en France sous le n°GP-04000036 et réglementée par l'AMF.

Date de production du document d'informations clés : 13/12/2024.

En quoi consiste ce produit ?

Type : Parts de Amundi ETF Dax UCITS ETF DR, organisme de placement collectif en valeurs mobilières (OPCVM) constitué sous la forme d'un FCP.

Durée : La durée du produit est de 99 ans. La Société de gestion peut dissoudre le produit par liquidation ou fusion avec un autre produit conformément aux exigences légales.

Classification AMF (« Autorité des marchés financiers ») : Actions de pays de la zone Euro

Objectifs: Classification AMF (Autorité des Marchés Financiers) : Actions de pays de la zone euro.

En souscrivant à AMUNDI ETF DAX UCITS ETF DR vous investissez dans un OPCVM de gestion passive dont l'objectif est de répliquer le plus fidèlement possible la performance de l'indice DAX NET RETURN (« l'Indice ») quelle que soit son évolution, positive ou négative. Le niveau anticipé de tracking error dans des conditions normales de marché est indiqué dans le prospectus du Fonds.

Les actions entrant dans la composition de l'Indice DAX sont issues de l'univers des valeurs les plus importantes du marché allemand. Il s'agit des 40 capitalisations boursières les plus importantes de la bourse de Francfort.

Plus d'informations concernant la composition et les règles de fonctionnement de l'Indice sont disponibles dans le prospectus et sur www.dax-indices.com.

L'Indice est disponible via Reuters (.GDAXIN) et Bloomberg (DAXNR).

Pour répliquer l'Indice DAX NET RETURN, la Société de Gestion applique une gestion de type "indicielle" selon la méthode de la réplification directe qui consiste à investir dans les titres financiers entrant dans la composition de l'Indice DAX NET RETURN dans des proportions extrêmement proches de celles de l'indice.

Des instruments financiers à terme peuvent être utilisés à titre de couverture et /ou d'exposition.

Vous serez en permanence investi, via le Panier, au minimum à 75% en titres éligibles au Plan d'Épargne en Actions (PEA, Plan d'épargne réservé aux investisseurs français).

Le résultat net et les plus-values nettes réalisées par le fonds sont réinvestis ou redistribués sur décision de la Société de Gestion.

Vous pouvez revendre vos parts pendant les heures d'ouverture des différentes places de cotation sous réserve que les Teneurs de Marché soient en mesure d'animer le marché.

Recommandation : ce fonds pourrait ne pas convenir aux investisseurs qui prévoient de retirer leur apport avant 5 ans.

Investisseurs de détail visés : Ce produit s'adresse aux investisseurs, qui ont une connaissance de base et une expérience limitée ou inexistante de l'investissement dans des fonds, qui visent à augmenter la valeur de leur investissement sur la période de détention recommandée avec la capacité de supporter des pertes à hauteur du montant investi.

Le produit n'est pas ouvert aux résidents des Etats Unis d'Amérique/"U.S. Person" (la définition de « U.S. Person » est disponible sur le site internet de la société de gestion www.amundi.com et/ou dans le prospectus).

Rachat et transaction : Les parts du Fonds sont cotées et négociées sur une ou plusieurs places boursières. Dans des circonstances normales, vous pouvez négocier des parts pendant les heures de négociation de l'action. Seuls les participants autorisés (par exemple, des institutions financières sélectionnées) peuvent négocier des parts directement avec le Fonds sur le marché primaire. De plus amples détails sont fournis dans le prospectus du Fonds.

Politique de distribution : Conformément aux dispositions du prospectus, les revenus et plus-values de cessions pourront être capitalisés ou distribués à la discrétion de la société de gestion.

Informations complémentaires : Vous pouvez obtenir de plus amples informations sur ce produit, y compris le prospectus et les rapports financiers, gratuitement sur demande auprès de : Amundi Asset Management - 91-93 boulevard Pasteur, 75015 Paris, France.

La valeur liquidative du produit est disponible sur www.amundi.fr

Dépositaire : CACEIS Bank.

Quels sont les risques et qu'est-ce que cela pourrait me rapporter ?

INDICATEUR DE RISQUE



L'indicateur de risque part de l'hypothèse que vous conservez le produit pendant 5 ans.

L'indicateur synthétique de risque permet d'apprécier le niveau de risque de ce produit par rapport à d'autres. Il indique la probabilité que ce produit enregistre des pertes en cas de mouvements sur les marchés ou d'une impossibilité de notre part de vous payer.

Nous avons classé ce produit dans la classe de risque 5 sur 7, qui est une classe de risque entre moyenne et élevée. Autrement dit, les pertes potentielles liées aux futurs résultats du produit se situent à un niveau entre moyen et élevé et, si la situation venait à se détériorer sur les marchés, il est probable que notre capacité à vous payer en soit affectée.

Risques supplémentaires : Le risque de liquidité du marché peut accentuer la variation des performances du produit.

L'utilisation de produits complexes tels que les produits dérivés peut entraîner une amplification des mouvements de titres dans votre portefeuille.

Ce produit ne prévoyant pas de protection contre les aléas de marché, vous pourriez perdre tout ou partie de votre investissement.

Outre les risques inclus dans l'indicateur de risque, d'autres risques peuvent influencer sur la performance du Fonds. Veuillez vous reporter au prospectus de Amundi ETF Dax UCITS ETF DR.

SCÉNARIOS DE PERFORMANCE

Les scénarios défavorable, intermédiaire et favorable présentés représentent des exemples utilisant les meilleure et pire performances ainsi que la performance moyenne du Fonds au cours des 10 dernières années. Les marchés pourraient évoluer très différemment à l'avenir. Le scénario de tensions montre ce que vous pourriez obtenir dans des situations de marché extrêmes.

Ce que vous obtiendrez de ce produit dépend des performances futures du marché. L'évolution future du marché est aléatoire et ne peut être prédite avec précision.

Période de détention recommandée : 5 ans			
Investissement 10 000 EUR			
Scénarios		Si vous sortez après	
		1 an	5 ans
Minimum	Il n'existe aucun rendement minimal garanti. Vous pourriez perdre tout ou une partie de votre investissement.		
Scénario de tensions	Ce que vous pourriez obtenir après déduction des coûts	€1 690	€1 430
	Rendement annuel moyen	-83,1%	-32,2%
Scénario défavorable	Ce que vous pourriez obtenir après déduction des coûts	€7 890	€8 100
	Rendement annuel moyen	-21,1%	-4,1%
Scénario intermédiaire	Ce que vous pourriez obtenir après déduction des coûts	€10 570	€12 610
	Rendement annuel moyen	5,7%	4,7%
Scénario favorable	Ce que vous pourriez obtenir après déduction des coûts	€15 030	€15 640
	Rendement annuel moyen	50,3%	9,4%

Les chiffres indiqués comprennent tous les coûts du produit lui-même, mais pas nécessairement tous les frais dus à votre conseiller ou distributeur. Ces chiffres ne tiennent pas compte de votre situation fiscale personnelle, qui peut également influencer sur les montants que vous recevrez.

Scénario défavorable : Ce type de scénario s'est produit pour un investissement entre le 31/03/2015 et le 31/03/2020

Scénario intermédiaire : Ce type de scénario s'est produit pour un investissement entre le 31/10/2018 et le 31/10/2023

Scénario favorable : Ce type de scénario s'est produit pour un investissement entre le 29/03/2019 et le 28/03/2024

Que se passe-t-il si Amundi Asset Management n'est pas en mesure d'effectuer les versements ?

Le produit est une copropriété d'instruments financiers et de dépôts distincte de la Société de gestion. En cas de défaillance de la Société de gestion, les actifs du produit conservés par le dépositaire ne seront pas affectés. En cas de défaillance du dépositaire, le risque de perte financière du produit est atténué en raison de la ségrégation légale des actifs du dépositaire de ceux du produit.

Que va me coûter cet investissement ?

Il se peut que la personne qui vous vend ce produit ou qui vous fournit des conseils à son sujet vous demande de payer des coûts supplémentaires. Si c'est le cas, cette personne vous informera au sujet de ces coûts et vous montrera l'incidence de ces coûts sur votre investissement.

COÛTS AU FIL DU TEMPS

Les tableaux présentent les montants prélevés sur votre investissement afin de couvrir les différents types de coûts. Ces montants dépendent du montant que vous investissez, du temps pendant lequel vous détenez le produit. Les montants indiqués ici sont des illustrations basées sur un exemple de montant d'investissement et des différentes périodes d'investissement possibles.

Nous avons supposé :

- qu'au cours de la première année vous récupéreriez le montant que vous avez investi (rendement annuel de 0 %). Que pour les autres périodes de détention, le produit évolue de la manière indiquée dans le scénario intermédiaire.

- 10 000 EUR sont investis.

Investissement 10 000 EUR

Scénarios	Si vous sortez après	
	1 an	5 ans*
Coûts totaux	€10	€67
Incidence des coûts annuels**	0,1%	0,1%

* Période de détention recommandée.

** Elle montre dans quelle mesure les coûts réduisent annuellement votre rendement au cours de la période de détention. Par exemple, elle montre que si vous sortez à la fin de la période de détention recommandée, il est prévu que votre rendement moyen par an soit de 4,86% avant déduction des coûts et de 4,75% après cette déduction.

Nous ne facturons pas de frais d'entrée

COMPOSITION DES COÛTS

Coûts ponctuels d'entrée ou de sortie		Si vous sortez après 1 an
Coûts d'entrée*	Nous ne facturons pas de coûts d'entrée.	Jusqu'à 0 EUR
Coûts de sortie*	Nous ne facturons pas de coûts de sortie pour ce produit, mais la personne qui vous vend le produit peut le faire.	0,00 EUR
Coûts récurrents prélevés chaque année		
Frais de gestion et autres coûts administratifs ou d'exploitation	0,10% de la valeur de votre investissement par an. Ce pourcentage est basé sur les coûts réels au cours de la dernière année.	10,00 EUR
Coûts de transaction	0,01% de la valeur de votre investissement par an. Il s'agit d'une estimation des coûts encourus lorsque nous achetons et vendons les investissements sous-jacents pour le produit. Le montant réel variera en fonction du volume de nos achats et ventes.	0,66 EUR
Coûts accessoires prélevés sous certaines conditions spécifiques		
Commissions liées aux résultats	Il n'y a pas de commission liée aux résultats pour ce produit.	0,00 EUR

* Marché secondaire : dans la mesure où le Fonds est un ETF, les Investisseurs qui ne sont pas des Participants autorisés ne pourront généralement acheter ou vendre des actions que sur le marché secondaire. Par conséquent, les investisseurs paieront des frais de courtage et/ou de transaction concernant leurs transactions en bourse. Ces frais de courtage et/ou de transaction ne sont ni facturés ni payables par le Fonds ou la Société de gestion mais par l'intermédiaire de l'investisseur même. En outre, les investisseurs peuvent également devoir supporter des écarts acheteur-vendeur (« bid-ask spreads »), c'est-à-dire la différence entre les cours auxquels les actions peuvent être achetées et vendues.

Marché primaire : les Participants autorisés qui négocient directement avec le Fonds paieront les coûts de transaction liés au marché primaire.

Combien de temps dois-je le conserver, et puis-je retirer de l'argent de façon anticipée?

Période de détention recommandée : 5 ans. Cette durée est basée sur notre évaluation des caractéristiques de risque et de rémunération et des coûts du Fonds. Ce produit est conçu pour un investissement à moyen terme ; vous devez être prêt à conserver votre investissement pendant au moins 5 ans. Vous pouvez obtenir le remboursement de votre investissement à tout moment ou le détenir plus longtemps.

Calendrier des ordres : les ordres de rachat de parts doivent être reçus avant 16:00 (heure de Paris) le jour d'établissement de la valeur liquidative. Veuillez-vous reporter au prospectus Amundi ETF Dax UCITS ETF DR pour plus de détails concernant les rachats.

Comment puis-je formuler une réclamation?

Si vous avez des réclamations, vous pouvez :

- Envoyer un courrier à Amundi Asset Management au 91-93 boulevard Pasteur, 75015 Paris - France
- Envoyer un e-mail à complaints@amundi.com

Dans le cas d'une réclamation, vous devez indiquer clairement vos coordonnées (nom, adresse, numéro de téléphone ou adresse e-mail) et fournir une brève explication de votre réclamation. Vous trouverez davantage d'informations sur notre site Internet www.amundi.fr.

Si vous avez une réclamation au sujet de la personne qui vous a conseillé ce produit, ou qui vous l'a vendu, vous devez vous rapprocher d'elle pour obtenir toutes les informations concernant la démarche à suivre pour faire une réclamation.

Autres informations pertinentes

Vous trouverez le prospectus, les documents d'informations clés, les avis aux investisseurs, les rapports financiers et d'autres documents d'information relatifs au produit, y compris les diverses politiques publiées du produit, sur notre site Internet www.amundi.fr. Vous pouvez également demander une copie de ces documents au siège social de la société de gestion.

Pour plus d'informations sur la cotation du Fonds et l'établissement teneur de marché, veuillez-vous référer au prospectus du Fonds, sections "Conditions d'achat et de vente sur le marché secondaire" et "Etablissements financiers teneurs de marché". La valeur liquidative indicative est publiée en temps réel par l'entreprise de marché pendant les heures de cotation.

Lorsque ce produit est utilisé comme support en unité de compte d'un contrat d'assurance sur la vie ou de capitalisation, les informations complémentaires sur ce contrat, telles que les coûts du contrat, qui ne sont pas compris dans les coûts indiqués dans le présent document, le contact en cas de réclamation et ce qui se passe en cas de défaillance de l'entreprise d'assurance sont présentées dans le document d'informations clés de ce contrat obligatoirement remis par votre assureur ou courtier ou tout autre intermédiaire d'assurance conformément à son obligation légale.

Performance passée : Vous pouvez télécharger les performances passées du Fonds au cours des 10 dernières années sur www.amundi.fr.

Scénarios de performance : Vous pouvez consulter les scénarios de performance précédents mis à jour chaque mois sur www.amundi.fr.

Reporting fonds Article 29 LEC

Ce document liste les informations attendues pour les fonds dépassant 500M d'euros d'encours (actif net) en application de l'article 29 LEC

Le décret d'application de l'article 29 de la loi énergie-climat, du 8 novembre 2019 qui clarifie et renforce le dispositif de transparence extra-financière des acteurs de marché, a été publié au Journal Officiel le 27 mai 2021.

A date de clôture de l'exercice, le portefeuille ne prenait en compte dans sa stratégie, ni l'alignement des encours avec les objectifs de long terme des articles 2 et 4 de l'Accord de Paris, visant à contenir l'élévation de la température moyenne de la planète nettement en dessous de 2°C par rapport aux niveaux préindustriels, ni l'alignement des encours avec les objectifs de long terme liés à la biodiversité figurant dans la Convention sur la diversité biologique adoptée le 5 juin 1992. Toutefois, Amundi a intégré dans le rapport des plans d'amélioration continue comprenant notamment l'identification des opportunités d'amélioration et des informations relatives aux actions correctives et changements stratégiques et opérationnels effectués.

Ce document répond aux exigences de l'article 29 de la loi énergie-climat du 8 novembre 2019 (dite LEC) sur le reporting extra-financier des acteurs de marché.

Le document présente :

1. La stratégie climat du portefeuille, notamment si celui-ci a une stratégie d'alignement sur les objectifs de température de l'Accord de Paris ;
2. La stratégie d'alignement du portefeuille, avec les objectifs de long terme liés à la biodiversité ;
3. Les démarches de prise en compte des critères environnementaux, sociaux et de qualité de gouvernance dans la gestion des risques.

De plus amples informations sont disponibles dans la Politique d'investissement responsable d'Amundi et dans notre rapport climat disponibles sur notre site internet <https://legroupe.amundi.com/documentation-esg>.

1. La stratégie d'alignement avec les objectifs internationaux de limitation du réchauffement climatique prévus par l'Accord de Paris

Le portefeuille ne prend pas en compte dans sa stratégie l'alignement des encours avec les objectifs de long terme des articles 2 et 4 de l'Accord de Paris concernant la limitation du réchauffement climatique.

Indicateurs extra-financiers

Amundi intègre, quand cela est pertinent, des indicateurs extra-financiers permettant d'apprécier le score de température du portefeuille.

Amundi utilise trois fournisseurs de données pour calculer le score de température des portefeuilles : Iceberg Data Lab, Trucost et CDP. Leurs méthodologies sont proches : ils analysent les données historiques et/ou les cibles publiées par les émetteurs sur la réduction de carbone afin d'obtenir un score de température moyen.

Il y a cependant des différences notables entre les trois méthodologies:

- Les trois fournisseurs analysent l'ambition de l'émetteur. Cependant, Trucost et Iceberg Data Lab intègrent les émissions passées dans les leurs estimations des trajectoires.
- Iceberg Data Lab est le seul fournisseur à tenir compte de façon pro-active de la crédibilité des émetteurs. Ils analysent les actions mises en place par rapport aux engagements des émetteurs.
- Beaucoup d'émetteurs n'ont pas encore publié d'objectif de réduction d'émissions carbone. En conséquence, CDP a choisi d'appliquer une trajectoire 3.2°C degré par défaut pour ces émetteurs.
- Trucost a développé une méthodologie plus précise pour agréger les températures au niveau d'un portefeuille. Au lieu d'utiliser une moyenne pondérée, Trucost prend en compte les budgets carbone de chaque entreprise par rapport à un scénario de référence afin de les agréger au niveau d'un portefeuille.

Politiques d'exclusion

L'obligation fiduciaire applicable à la gestion passive est de répliquer le plus fidèlement possible un indice. En conséquence, le gérant dispose d'une marge de manœuvre limitée et doit remplir ses objectifs contractuels pour obtenir une exposition passive en ligne avec son indice de référence. Les fonds/ETF d'Amundi répliquant les indices de référence standards (non ESG) ne peuvent appliquer d'exclusions sectorielles systématiques. Toutefois, pour les titres qui sont exclus en raison de l'application de la politique sur le charbon thermique au niveau de l'univers d'investissement actif d'Amundi, mais qui pourraient être présents dans des fonds passifs non ESG, Amundi a renforcé son processus d'engagement et ses actions de vote qui peuvent aboutir à un vote contre la décharge du Conseil ou de la Direction, ou la réélection du Président et de certains Administrateurs.

Plan d'amélioration continue

Compte tenu du large spectre de classes d'actifs et régions du monde dans lesquelles Amundi investit pour compte de tiers, qui pour certaines ne bénéficient pas encore des cadres d'analyses ou des données nécessaires à la détermination d'une stratégie d'alignement avec les objectifs de l'Accord de Paris, la mise en place de telles stratégies d'alignement sur l'ensemble des activités de gestion reste un défi.

Par ailleurs, Amundi est une société de gestion d'actifs pour compte de tiers. Son activité de gestion est encadrée par des contrats entre Amundi et ses clients qui déterminent l'objectif d'investissement des portefeuilles de gestion que les clients délèguent à Amundi, notamment en termes de niveau de risque attendu, d'attente de rendement et de contraintes de diversification et de préférences de durabilité. Adopter des contraintes liées à une trajectoire d'alignement avec l'Accord de Paris nécessite à cet effet d'obtenir l'accord de nos mandataires. C'est pourquoi Amundi a initié une stratégie de dialogue actif avec ses clients afin de leur offrir la possibilité d'investir dans des produits qui intègrent dans leur stratégie des caractéristiques d'alignement avec les objectifs de l'Accord de Paris et de les conseiller dans cette prise de décision.

1. Stratégie Climat du groupe Amundi en soutien des objectifs de neutralité carbone de l'Accord de Paris

Le Conseil d'administration de la société mère de la société de gestion intègre depuis fin 2020 les enjeux sociaux et environnementaux dans sa gouvernance et analyse trimestriellement les progrès via des indicateurs clés liés au climat et à l'ESG ;
Une journée de séminaire stratégique dédiée a permis aux membres du Conseil de définir la stratégie à déployer et les axes concrets de mise en œuvre du nouveau Plan Sociétal « Ambition 2025 » ;
Un comité stratégique ESG & Climat mensuel, présidé par la Directrice générale, définit et valide la politique ESG et climat applicable aux investissements et pilote les principaux projets stratégiques ;
Engagements pris dans le cadre de la *Net Zero Asset Managers initiative*, à laquelle Amundi a adhéré en Juillet 2021 :
Une cible de 18% des encours d'Amundi aligné Net Zéro d'ici 2025 (i.e., ces 18% seront uniquement constitués de fonds et mandats avec des objectifs compatibles avec une trajectoire Net Zéro d'ici 2050) ;
-30% d'intensité carbone (tCO₂e/€m de revenus) d'ici 2025 et -60% d'ici 2030 pour tous les portefeuilles soumis au NZIF (*Net Zero Investment Framework* - Ensemble d'actions, de mesures et de méthodologies grâce auxquelles les investisseurs peuvent maximiser leur contribution pour atteindre l'objectif d'alignement Net Zéro) ;
D'ici 2025, Amundi proposera également sur l'ensemble des grandes classes d'actifs, des fonds ouverts de transition vers l'objectif Net Zéro 2050 ;
Atteindre 20 Md€ d'encours sur les fonds dits à impact (dont des fonds de contribution positive aux objectifs de l'Accord de Paris) ;
Renforcement des règles d'exclusions sectorielles ciblées ;
Amundi investit des ressources significatives afin de permettre une meilleure prise en compte des enjeux climatiques dans la gestion de portefeuille ;
Augmentation significative de la taille de son équipe ESG ;
Lancement d'ALTO* Sustainability, une solution technologique d'analyse et d'aide à la décision pour les investisseurs sur les enjeux environnementaux et sociétaux.

2. Actions déployées et changements stratégiques et opérationnels introduits afin d'intégrer durablement le climat au sein de la stratégie

Intégration progressive des objectifs ESG dans l'évaluation de performance des commerciaux et des gérants de portefeuille pour intégrer cette dimension dans la rémunération variable. Développement d'un programme de formation sur le climat et l'ESG construit avec les experts Amundi pour l'ensemble du personnel afin que chaque employé reçoive une formation adaptée ;
Mise en place d'une méthodologie de notation, afin d'évaluer, dans une approche « best-in-class », les efforts de transition des émetteurs par rapport à un scénario Net Zéro. Les portefeuilles concernés auront pour objectif affiché d'ici 2025 d'avoir un profil de transition environnementale meilleur que celui de leur univers d'investissement de référence ;
La transition vers une économie bas-carbone fait partie des axes stratégiques de notre politique d'engagement et Amundi a pris l'engagement d'étendre à 1 000 entreprises supplémentaires le périmètre d'entreprises avec lesquelles nous engageons un dialogue continu sur le climat, avec l'objectif que ces entreprises définissent des stratégies crédibles en matière de réduction de leur empreinte carbone, de les faire voter en Assemblée Générale et que leurs dirigeants engagent une partie de leur rémunération sur ces stratégies.

Amundi continuera de faire évoluer sa stratégie climatique dans les années à venir, selon les scénarios scientifiques de référence et en lien étroit avec les objectifs de ses clients, à la fois en investissant dans les solutions d'accélération de la transition et en alignant progressivement ses portefeuilles sur l'objectif de neutralité 2050.

2. La stratégie d'alignement avec les objectifs de long terme liés à la biodiversité

Le fonds ne prend pas en compte dans sa stratégie, l'alignement des encours avec les objectifs de long terme liés à la biodiversité figurant dans la Convention sur la diversité biologique adoptée le 5 juin 1992.

Plan d'amélioration continue

Le sujet de la biodiversité, intrinsèquement lié à celui du dérèglement climatique, occupe une place de plus en plus importante dans nos sociétés, dans la recherche, mais aussi dans les considérations économiques. La biodiversité fait partie des thèmes de l'analyse ESG d'Amundi. Elle se reflète dans la grille méthodologique via le critère « Biodiversité & Pollution » et participe ainsi à la construction de la note ESG des émetteurs. Amundi est également particulièrement attentive aux controverses liées à la biodiversité. En 2022, Amundi a poursuivi ses actions visant à mieux intégrer la biodiversité dans les processus internes d'analyse et d'investissement. De plus, le sujet a figuré parmi les thématiques d'analyse prioritaires de l'équipe de Recherche ESG en 2022, ce qui s'est traduit par la réalisation d'une série de papiers de recherche intitulée « Biodiversity: it's time to protect our only home » en dix parties. Les deux premières ont été publiées en 2022 tandis que les suivantes seront mises en ligne en 2023.

Le sujet de la biodiversité représente un point d'attention particulier dans le dialogue avec les sociétés dans lesquelles Amundi est investie. Suite aux campagnes lancées en 2019 sur le plastique, en 2020 sur l'économie circulaire, en 2021 sur la biodiversité, Amundi a renforcé le dialogue actif en 2022 avec les entreprises en poursuivant sa campagne d'engagement dédiée à la stratégie biodiversité dans huit secteurs différents. En raison des limites liées aux données disponibles sur le sujet, le premier objectif de cet engagement est d'établir un état des lieux de la prise en compte de la biodiversité par les entreprises, puis de leur demander d'évaluer la sensibilité de leurs activités à cette perte de biodiversité, ainsi que de gérer l'impact de leurs activités et produits sur la biodiversité. En 2022, 119 entreprises ont été engagées sur leur stratégie biodiversité. Amundi, dans le cadre de cet engagement, fournit des recommandations dans le but d'une meilleure intégration de ces enjeux dans leur stratégie. Amundi a plus largement renforcé le dialogue actionnarial lié à la préservation du capital naturel. En 2022, 344 entreprises (une entreprise pouvant être engagée sur plusieurs thèmes) ont été engagées à travers différents programmes (dont la promotion d'une économie circulaire et d'une meilleure gestion du plastique, la prévention de la déforestation, et différents sujets notamment liés à la limitation de la pollution ou à la gestion durable des ressources en eau).

Amundi a poursuivi en 2022 son engagement dans les initiatives de place et groupes de travail consacrés à la biodiversité. En 2021, Amundi avait rejoint l'initiative collective d'investisseurs « Finance for Biodiversity Pledge » et s'était ainsi engagée à collaborer et partager ses connaissances, à dialoguer activement avec les entreprises et à évaluer ses impacts et à se fixer des objectifs au sujet de la biodiversité, ainsi qu'à les communiquer publiquement d'ici 2024. De plus Amundi mettra en place un rapport annuel sur la contribution aux objectifs de biodiversités de ces portefeuilles. En 2022, suite à la diffusion du premier cadre relatif aux risques et opportunités liés à la nature et à la biodiversité de la TNFD (Taskforce on Nature related Financial Disclosure ou groupe de travail sur la divulgation financière liée à la nature) cette dernière a lancé des groupes pilotes afin de tester la faisabilité de ce cadre sur différents aspects. Amundi a rejoint un groupe pilote porté par UNEP-FI et CDC Biodiversité, destiné à tester l'approche TNFD, et plus particulièrement l'application du GBS (Global Biodiversity Score ou Score Global Biodiversité) pour les institutions financières.

Amundi vise aussi à faire évoluer sa politique d'investissement en matière de biodiversité autour de plusieurs grands thèmes, comme l'eau ou le plastique, afin de renforcer l'engagement quand nécessaire et exclure les entreprises néfastes au capital naturel. La mise à jour de cette politique sera publiée d'ici 2024.

En termes de données, l'analyse de données relative à l'indicateur biodiversité est aujourd'hui mise en place et une mesure de l'impact biodiversité est proposée au niveau de certains fonds. A ce stade, Amundi ne procède pas à la consolidation de cette donnée au niveau des sociétés de gestion et au niveau groupe.

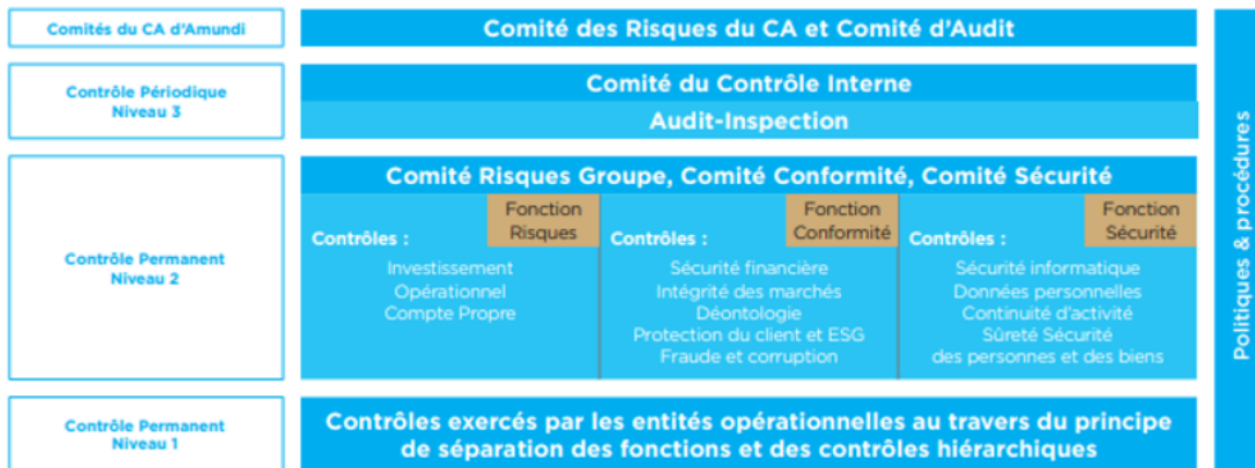
3. Les démarches de prise en compte des critères environnementaux, sociaux et de qualité de gouvernance dans la gestion des risques

3.1 Identification des risques environnementaux, sociaux et de gouvernance

Au sein d’Amundi, le département Investissement Responsable constitue le centre d’expertise dédié à l’identification et à l’évaluation des risques et des opportunités relatifs aux questions ESG. Ce département fournit aux différentes entités du groupe les évaluations ESG des émetteurs côtés ainsi que les données climat, qui sont utilisés par les gérants de portefeuille.

Le tableau ci-dessous présente la cartographie générale des différents risques ESG identifiés par Amundi, l’approche retenue pour en faire une évaluation ainsi que les fournisseurs de données utilisés pour évaluer et piloter les différents risques identifiés. De ces risques peuvent résulter plusieurs types de conséquences, incluant notamment sans s’y limiter des risques de réputation, de dépréciation de la valeur des actifs, de contentieux ou encore de sous-performance des portefeuilles.

Schéma du dispositif de contrôle interne



3.2 Evaluation des risques et des opportunités

L'évaluation des risques et opportunités environnementaux, sociaux et de gouvernance présentés dans le tableaux ci-dessus se fait par le biais d'une notation ESG propriétaire attribuée aux émetteurs par les équipes d'Investissement responsable d'Amundi.

Notation des émetteurs privés

Nos analystes ESG sont spécialisés par secteur d'activité. Pour identifier les critères ESG représentatifs des risques et opportunités au sein de chaque secteur d'activité, ils sont chargés :

- De suivre les sujets ESG émergents et établis, ainsi que les tendances de chaque secteur ;
- D'évaluer les risques et opportunités en matière de durabilité ainsi que l'exposition négative aux facteurs de durabilité ;
- De sélectionner les indicateurs (KPI) pertinents et de leur attribuer les pondérations associées.

Notre méthodologie d'analyse ESG repose sur un référentiel de 38 critères qui permet d'établir le profil ESG de chaque secteur d'activité. Parmi les 38 critères considérés, 17 sont génériques, pouvant être appliqués aux entreprises quel que soit leur secteur d'activité, et 21 sont spécifiques, propres aux enjeux de certains secteurs.

La pondération des critères ESG est un élément déterminant de l'analyse ESG. Le modèle d'attribution de poids repose sur une évaluation de matérialité qui peut influencer la valeur d'une entreprise au travers de 4 vecteurs : la réglementation, la réputation, le modèle de développement de l'entreprise et l'efficacité opérationnelle.

Pour pondérer les critères ESG, l'analyste ESG considère la probabilité et l'ampleur de l'impact de chaque vecteur sur les 2 matérialités suivantes (détaillées dans le tableau en fin de section) :

- 1ère matérialité : Capacité de l'entreprise à anticiper et gérer les risques et opportunités de développement durable inhérents à son industrie et à ses circonstances individuelles ;
- 2ème matérialité : Capacité de l'équipe de direction à gérer l'impact négatif potentiel de leurs activités sur les facteurs de durabilité.

Cette approche de l'analyse au travers des deux matérialités permet aux analystes de prioriser les risques en tenant compte des particularités et des événements propres à chaque secteur.

Les pondérations intègrent l'intensité du risque encouru mais également son caractère émergent ou établi ainsi que son l'horizon temporel. Ainsi, les enjeux considérés les plus matériels recevront le poids le plus élevé.

Les notations ESG sont calculées sur la base des critères et des pondérations ESG déterminés par les analystes, en les combinant avec les scores ESG obtenus auprès de nos fournisseurs de données externes. A chaque étape du processus de calcul, les scores sont normalisés en Z-scores. Les Z-scores permettent de comparer les résultats à une population « normale » (écart du score de l'émetteur par rapport au score moyen du secteur, en nombre d'écarts types). Chaque émetteur est évalué avec un score échelonné autour de la moyenne de son secteur, permettant de distinguer les meilleures pratiques des pires pratiques au niveau du secteur. À la fin du processus, chaque entreprise se voit attribuer un score ESG (compris entre -3 et +3) et son équivalent sur une échelle de A à G, où A est la meilleure note et G la moins bonne. La note D représente les scores moyens (de -0,5 à +0,5); chaque lettre correspond à un écart type.

Il n'existe qu'une seule note ESG pour chaque émetteur, quel que soit l'univers de référence choisi. La notation ESG est ainsi « sector neutral », c'est-à-dire qu'aucun secteur n'est privilégié ou, au contraire, défavorisé.

Dans le cadre de la mise en application du règlement SFDR, Amundi a établi la cartographie des facteurs environnementaux et sociaux jugés matériels dans différents secteurs. Cette cartographie est présentée dans le rapport LEC 29 d'Amundi Asset Management.

		Réglementation	Réputation	Modèle de développement	Efficacité opérationnelle
1 ^{ère} matérialité	Capacité de l'entreprise à anticiper et à gérer les risques et opportunités en matière de développement durable inhérents à son industrie et à ses circonstances individuelles	✓	✓	✓	✓
2 ^{ème} matérialité	Capacité de l'équipe de direction à gérer l'impact négatif potentiel de leurs activités sur les facteurs de durabilité	✓		✓	

Notation des émetteurs souverains

La méthodologie de notation des États a pour objectif d'évaluer la performance ESG des émetteurs souverains. Les facteurs E, S et G peuvent avoir un impact sur la capacité des États à rembourser leurs dettes à moyen et long terme. Ils peuvent également refléter la manière dont les pays s'attaquent aux grandes questions de durabilité qui affectent la stabilité mondiale. La méthodologie d'Amundi s'appuie sur une cinquantaine d'indicateurs ESG jugés pertinents par la recherche ESG d'Amundi pour traiter les risques de durabilité et les facteurs de durabilité. Chaque indicateur peut combiner plusieurs points de données, provenant de différentes sources, y compris des bases de données internationales ouvertes (telles que celles du Groupe de la Banque mondiale, des Nations Unies, etc.) ou des bases de données propriétaires. Amundi a défini les pondérations de chaque indicateur ESG contribuant aux scores ESG finaux et aux différentes composantes (E, S et G). Les indicateurs proviennent d'un fournisseur indépendant. Les indicateurs ont été regroupés en 8 catégories afin d'assurer une plus grande clarté, chaque catégorie entrant dans l'un des piliers E, S ou G. A l'instar de l'échelle de notation ESG des entreprises, le score ESG des émetteurs se traduit par une notation ESG allant de A à G.

3.3 Gestion des risques de durabilité

L'approche d'Amundi en matière de gestion des risques de durabilité repose sur les trois piliers suivants qui sont :

- La politique d'exclusion, qui traite les risques ESG les plus significatifs ;
- L'intégration des notes ESG dans les processus d'investissement, qui fournit une compréhension holistique de l'entreprise et permet d'identifier les risques ESG qui lui sont propres ;
- La politique de vote et d'engagement, qui permet de déclencher des changements positifs sur la manière dont les entreprises gèrent leur impact sur des sujets essentiels liés à la durabilité, et donc d'atténuer les risques associés.

3.4 Intégration des risques de durabilité au cadre conventionnel de gestion des risques de l'entité

Les risques de durabilité sont intégrés au dispositif de contrôle interne et de gestion des risques d'Amundi.

Concernant la gestion des risques de durabilité, les responsabilités sont réparties entre :

- Le premier niveau de contrôle, effectué par les équipes de gestion elles-mêmes, et
- Le second niveau réalisé par les équipes de gestion des risques qui peuvent vérifier en permanence la conformité des fonds à leurs objectifs et contraintes ESG.

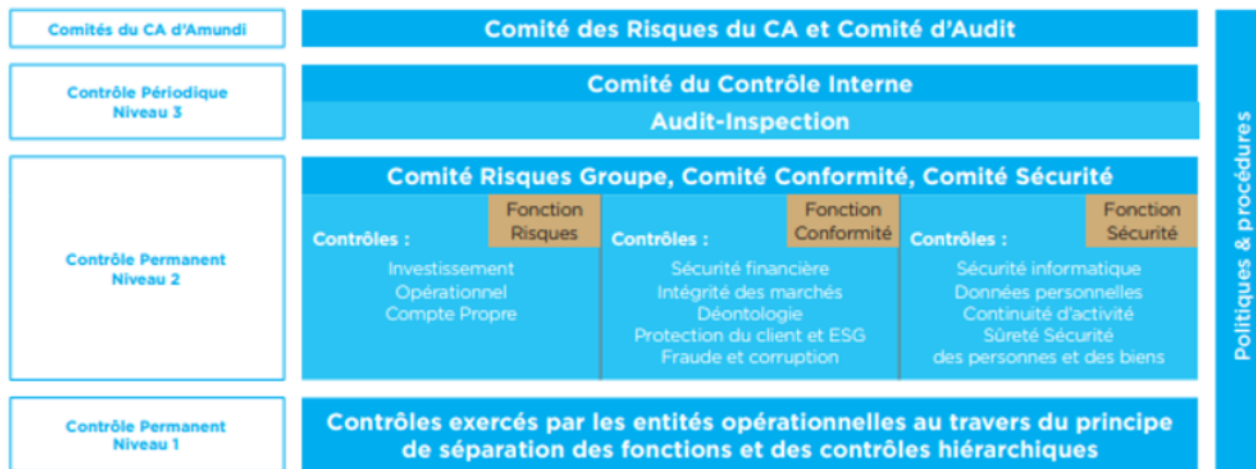
La direction des risques participe au dispositif de gouvernance "Investissement Responsable" d'Amundi. Ils surveillent le respect des exigences réglementaires et la gestion des risques liés à ces sujets.

Les règles ESG sont suivies par les équipes de gestion des risques, au même titre que les autres contraintes de gestion. Elles reposent sur les mêmes outils et les mêmes procédures et couvrent nos politiques d'exclusion ainsi que les critères d'éligibilité et les règles spécifiques aux fonds. Ces règles sont suivies de manière automatisée à partir d'un outil de contrôle propriétaire. Ce dernier permet de déclencher :

- Des alertes pré-négociation ou alertes de blocage, notamment pour les politiques d'exclusion ;
- Des alertes post-négociation : les gérants reçoivent une notification sur les éventuels dépassements afin de les régulariser rapidement.

Le tableau ci-dessous détaille le dispositif de contrôle interne mis en place par Amundi.

Schéma du dispositif de contrôle interne



3.5 Fréquence de la revue du cadre de gestion des risques

Nos analystes ESG revoient tous les 18 mois la sélection et les pondérations des 38 critères d'Amundi pour chaque secteur d'activité. Cela permet de vérifier que les critères et leurs pondérations restent pertinents. Nous cherchons continuellement à améliorer notre analyse en évaluant leur matérialité.

La Politique d'Investissement Responsable d'Amundi est mise à jour chaque année.

3.6 Plan d'amélioration continue

Amundi s'efforce d'améliorer l'évaluation et l'intégration des risques de durabilité, y compris les risques climatiques et environnementaux, dans la gestion de ses fonds. L'objectif est de passer d'une approche qualitative à une approche plus quantitative en identifiant les indicateurs clés qui représentent les impacts les plus pertinents pour les portefeuilles, en tenant compte des facteurs climatiques, environnementaux, sociaux et de gouvernance.

Le projet est structuré en trois étapes :

Définir une liste d'indicateurs de risque de durabilité, en se concentrant sur les risques matériels et leurs impacts financiers sur les émetteurs ;
Mettre en œuvre progressivement un suivi de ces indicateurs, en évaluant leurs résultats et en définissant des limites sur la base de ces indicateurs ;
Améliorer le cadre de gestion des risques ESG, y compris l'intégration des indicateurs dans les stratégies de risque et les restrictions d'investissement.

Nos travaux actuels consistent à identifier les principaux facteurs de risques de durabilité et à les mettre en correspondance avec les variables financières des émetteurs. Ces travaux s'achèveront avec la validation et l'approbation du nouveau cadre en ligne avec la gouvernance ESG d'Amundi.

Les indicateurs préliminaires envisagés comprennent des mesures qui quantifient les impacts potentiels des risques de durabilité en termes de matérialité financière et l'utilisation de « proxy » pour le risque de réputation. L'étape suivante, prévue pour le second semestre de l'année en cours, consiste à suivre les indicateurs de risque de durabilité définis et à évaluer leur impact sur les portefeuilles gérés. Ce suivi alimentera les discussions avec les équipes de gestion des portefeuilles et sera inclus dans les différents rapports de gestion des risques. La dernière étape se concentrera sur l'amélioration du cadre de gestion des risques ESG et la définition éventuelle d'alertes ou de limites de risque internes basées sur les indicateurs. Cette étape devrait être achevée au cours du premier semestre 2025.

Il convient de noter que les délais, les indicateurs et les objectifs de mise en œuvre peuvent faire l'objet de modifications tout au long du projet.

MENTIONS LÉGALES

Amundi Asset Management

Siège social : 91-93 boulevard Pasteur - 75015 Paris - France.

Adresse postale : 91-93 boulevard Pasteur CS21564 75730 Paris Cedex 15 - France.

Tél. +33 (0)1 76 33 30 30- amundi.com

Société par Actions Simplifiée - SAS au capital de 1 143 615 555 euros - Société de Gestion de Portefeuille agréée par l'AMF sous le numéro GP 04 000 036.

Siren : 437 574 452 RCS Paris - Siret : 43757445200029 - Code APE : 6630 Z - N° Identification

TVA : FR58437574452.

Amundi
Investment Solutions

La confiance, ça se mérite